

mulier instituut

Behoefte aan zwembadwater in de gemeente Amersfoort

Inzicht in de capaciteit van en vraag naar zwembadwater nu en in de toekomst (2024 en 2030)

Corry Floor

Remco Hoekman

Behoefte aan zwemwater in de gemeente Amersfoort

Inzicht in de capaciteit van en vraag naar zwemwater nu en in de toekomst (2024 en 2030)

in opdracht van de gemeente Amersfoort

Corry Floor
Remco Hoekman

Mulier Instituut
sportonderzoek voor beleid en samenleving

*Postbus 85445 | 3508 AK Utrecht
Herculesplein 269 | 3584 AA Utrecht
T +31 (0)30 721 02 20 | I www.mulierinstituut.nl
E info@mulierinstituut.nl | T @mulierinstituut*

Inhoudsopgave

1.	Inleiding	7
1.1	Doel- en vraagstelling	7
1.2	Planningsinstrument zwembaden	8
1.3	Leeswijzer	8
2.	Relevante ontwikkelingen en prognoses	9
2.1	Bevolkingsprognoses	9
2.2	Ontwikkeling sport- en zwemdeelname	10
2.3	Ontwikkeling accommodatiegebruik	12
3.	Capaciteit overdekt zwemwater	15
3.1	Capaciteit Amersfoort overdekt zwemwater	16
3.2	Capaciteit buurgemeenten overdekt zwemwater	17
3.3	Capaciteit referentiegemeenten overdekt zwemwater	19
3.4	Capaciteit openluchtzwembaden en buitenzwemplekken	20
4.	Bezoekaantallen en programmering	23
4.1	Bezoekaantallen	23
4.2	Programmering	24
5.	Verzorgingsgebieden	29
5.1	Abonnementhouders	29
5.2	Reisafstand	30
6.	Zwemwaterbehoefte	35
6.1	Leren zwemmen	35
6.2	Zwemsport	37
6.3	Banenzwemmen	41
6.4	Doelgroepenzwemmen	43
6.5	Pretzwemmen	44
7.	Conclusie	47
7.1	Antwoord op de hoofdvragen zwemwaterbehoefte	47
7.2	Conclusie en advies	50
	Referenties	53
	Bijlage 1. Toelichting planningsinstrument	55

1. Inleiding

Om het beleidskader Sport te actualiseren wil de gemeente Amersfoort beschikken over informatie over de zwemwatercapaciteit en de zwemwaterbehoefte in de gemeente Amersfoort. In 2012 heeft de gemeente Amersfoort onderzoek uit laten voeren naar zwemwaterbehoefte in de gemeente (Van der Heide, 2012), echter hebben in de stad enkele wijzigingen plaatsgevonden in het aanbod aan zwemwater. In april 2018 is zwembad Amerena geopend en zijn zwembad Liendert en het Sportfondsenbad gesloten. Daarnaast is in 2016 een particulier zwembad gebouwd in de wijk Vathorst waar onder andere zwemles wordt gegeven. De gemeente wenst inzicht te krijgen in deze nieuwe capaciteit en in de behoefte aan overdekt zwemwater binnen de gemeente en in de regio, om dit in het nieuw op te stellen sportbeleid mee te kunnen nemen.

1.1 Doel- en vraagstelling

Het hoofddoel van het onderzoek is om in kaart te brengen wat de behoefte aan zwemwater in de gemeente Amersfoort is en hoe deze behoefte zich verhoudt tot de capaciteit aan zwemwater in de gemeente.

De doelstellingen hebben uitwerking gekregen in de volgende deelvragen die voor dit onderzoek zijn opgesteld:

1. Wat is het aanbod van zwemwater in de gemeente Amersfoort?
 - a. Wat is de huidige capaciteit van de zwembaden in de gemeente Amersfoort en hoe verhoudt deze zich tot het aanbod in de regio en vergelijkbare gemeenten?
 - b. Wat is de huidige programmering en het gebruik van de zwembaden voor de verschillende activiteiten?
2. Waar komen de gebruikers van de zwembaden in Amersfoort vandaan (op basis van afstandsanalyse) en wat is hiermee het verzorgingsgebied van de zwembaden?
3. Wat is de vraag naar zwemwater in de gemeente Amersfoort nu en in de toekomst (2024 en 2030)?
 - c. Kwantitatief bezien: berekenen van de behoefte aan zwemwater nu en in de toekomst (2024 en 2030) voor de activiteiten: zwemsport, leren zwemmen, banenzwemmen, doelgroepenzwemmen en pretzwemmen.
 - d. Kwalitatief bezien: gesprekken voeren met stakeholders over de zwemwaterbehoefte nu en in de toekomst (2024 en 2030).

1.2 Planningsinstrument zwembaden

Om inzicht te geven in de behoefte aan zwemwater nu en in de toekomst, wordt in dit onderzoek gebruikgemaakt van een planningsinstrument voor zwemwater. Dit planningsinstrument, ontwikkeld door Mulier Instituut, KNZB en TREEM, is eerder ingezet in onder andere Rotterdam (Breedveld et al., 2016) en Nijmegen (Spreen Brouwer et al., 2017). Dit instrument geeft op basis van beschikbare capaciteit, bevolkingsgegevens en bezoekaantallen inzicht in het benodigde zwemwater nu en in de toekomst. Aangezien zwemwater ingezet kan worden voor verschillende activiteiten, is het van belang niet één planningsnorm te hanteren, maar een instrument te gebruiken waarin verschillende activiteiten worden onderscheiden en separaat van elkaar worden berekend. De activiteiten die worden onderscheiden zijn:

- Leren zwemmen (leszwemmen en schoolzwemmen)
- Zwemsport
- Banenzwemmen
- Doelgroepenzwemmen
- Pretzwemmen

1.3 Leeswijzer

In hoofdstuk 2 wordt inzicht gegeven in relevante prognoses en ontwikkelingen op het gebied van zwemwaterbehoefte. De bevolkingsprognoses en leerlingprognoses van de gemeente Amersfoort en de ontwikkelingen in sport- en zwemdeelname in Nederland worden weergegeven. Hoofdstuk 3 gaat in op het aanbod aan zwemwater in Amersfoort. De capaciteit van het beschikbare zwemwater wordt inzichtelijk gemaakt en vergeleken met het beschikbare zwemwater in de regio en in vergelijkbare gemeenten. Hoofdstuk 4 bevat de kwantitatieve berekeningen om inzicht te geven in de zwemwaterbehoefte in Amersfoort. In hoofdstuk 5 wordt meer inzicht gegeven in de verzorgingsgebieden van de Amersfoortse zwembaden. Hoofdstuk 6 gaat in op de huidige situatie in de zwembaden door inzicht te geven in bezoekaantallen en programmering. Vervolgens volgt in hoofdstuk 7 meer inzicht in de kwalitatieve behoefte aan zwemwater op basis van input van zwembadmanagers, sportverenigingen en andere gebruikers van de Amersfoortse zwembaden. Hoofdstuk 8 richt zich op de tariefstelling van de zwembaden. Tot slot volgt in hoofdstuk 9 een samenvatting en conclusie van het onderzoek, waarbij antwoord wordt gegeven op de hoofdvragen.

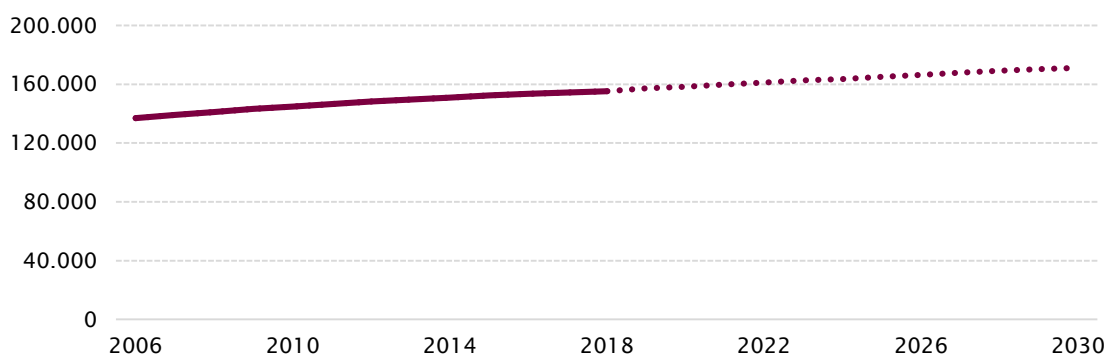
2. Relevante ontwikkelingen en prognoses

In dit hoofdstuk wordt inzicht gegeven in de bevolkingsontwikkeling van de gemeente Amersfoort en de prognoses voor de bevolkingsontwikkeling. Daarnaast worden landelijke trends en ontwikkelingen uiteengezet over sport- en zwemdeelname en worden de ontwikkeling in accommodatiegebruik weergegeven.

2.1 Bevolkingsprognoses

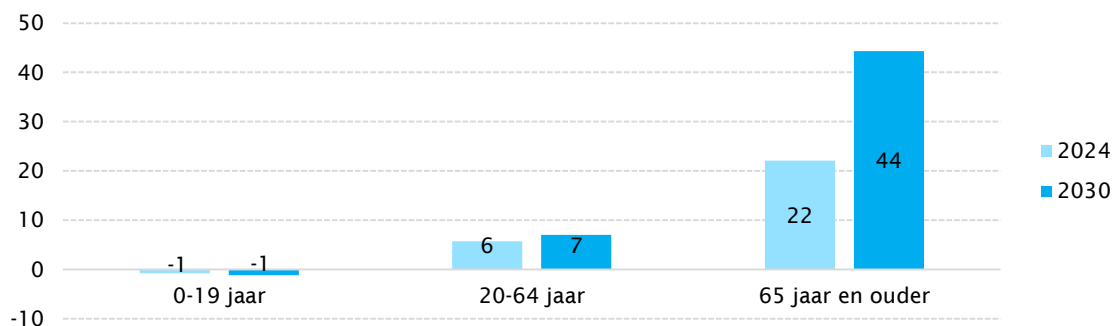
De gemeente Amersfoort heeft een bevolkingsgroei meegemaakt van 137.006 inwoners in 2006 naar 155.223 inwoners in 2018 (+13,3%). In deze periode is het aantal inwoners in de bevolkingsgroep 65 jaar en ouder het meest toegenomen (+39,6%). De verwachting is dat de totale bevolking van de gemeente tot 2030 groeit tot ruim 171.000 inwoners (+10,3%) (figuur 2.1). De groei van 2018 tot 2030 loopt dus iets vlakker dan de groei in de periode 2006-2018. De groei vanaf 2018 zal met name plaatsvinden in de bevolkingsgroep boven de 65 jaar (2024: +18,3%; 2030: +44,3%) (figuur 2.2). De bevolking in de leeftijdsgroep 0-19 jaar neemt af; hierbij is met name een sterke daling te zien in de leeftijdsgroep 4-10 jaar (-14,1%).

Figuur 2.1 (Verwachte) bevolkingsontwikkeling gemeente Amersfoort 2006–2030 (in aantallen)



Bron: Gemeente Amersfoort, 2019.

Figuur 2.2 Verwachte inwonersontwikkeling gemeente Amersfoort per leeftijdsklasse per jaar (in procenten ten opzichte van 2018)



Bron: Gemeente Amersfoort, 2019.

De groei in Amersfoort is niet gelijkmatig verdeeld over de gemeente. Sommige delen van de gemeente groeien harder dan andere. In een aantal delen is zelfs een kleine krimp te zien (tabel 2.1). Opvallend zijn de uitschieters zoals Soesterkwartier-Isselt, waar de bevolking in 2030 stijgt met 25 procent, Liendert-Rustenbrug, waar de bevolking tot 2030 stijgt met 22 procent en de wijkcombinatie Vathorst-Hooglanderveen, een stijging van 30 procent. Ook de categorie ‘overige’ stijgt procentueel sterk, maar dit komt met name doordat in 2018 slechts 390 inwoners in deze categorie vallen. Absoluut gezien wordt in de wijk Vathorst-Hooglanderveen de hoogste stijging van het inwoneraantal verwacht.

Tabel 2.1 (Verwachte) inwonersaantallen gemeente Amersfoort in 2018, 2024 en 2030 per wijkcombinatie (percentages zijn ontwikkelingen t.o.v. 2018)

	2018	2024		2030	
	Absoluut	Absoluut	%verandering	Absoluut	% verandering
Bergkwartier-Bosgebied	10.884	11.200	(+3%)	11.800	(+8%)
Binnenstad	7.000	7.500	(+7%)	7.500	(+7%)
Hoogland-Hoogland West	10.423	10.300	(-1%)	10.400	(-)
Kattenbroek	11.046	10.900	(-1%)	10.800	(-2%)
Kruiskamp-Koppel	9.181	9.700	(+6%)	9.600	(+5%)
Liendert-Rustenbrug	10.668	12.100	(+13%)	13.000	(+22%)
Nieuwland	14.917	14.700	(-1%)	14.600	(-2%)
Randenbroek-Schuilenburg	11.268	11.900	(+6%)	11.900	(+6%)
Schothorst	11.908	11.900	(-)	11.800	(-1%)
Soesterkwartier-Isselt	12.195	13.900	(+14%)	15.200	(+25%)
Vathorst-Hooglanderveen	25.353	28.300	(+12%)	33.000	(+30%)
Vermeer- en Leusderkwartier	11.767	12.400	(+5%)	12.400	(+5%)
Zielhorst	8.223	8.100	(-1%)	8.100	(-1%)
Overig	390	600	(+54%)	1.100	(+182%)

Bron: Gemeente Amersfoort, 2019.

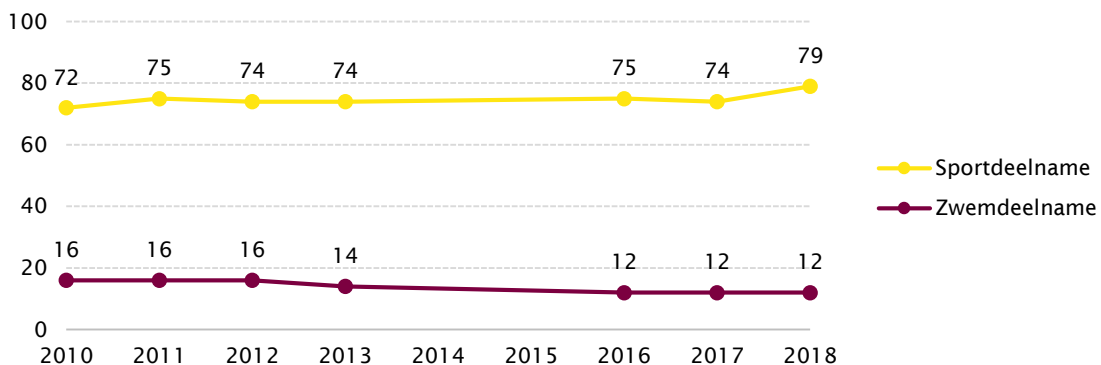
2.2 Ontwikkeling sport- en zwemdeelname

Om goede voorspellingen te kunnen doen over de behoefte aan sportaccommodaties, is gekeken naar de trendmatige ontwikkelingen in de sport(deelname) en hoe deze invloed hebben op het gebruik van sportaccommodaties in de toekomst.

Nederland

Het landelijke sportdeelnamecijfer is al een aantal jaren stabiel (circa 75%), evenals de mate waarin de Nederlander lid is van een sportvereniging (circa 30%). De zwemdeelname is landelijk afgenomen. Lag de zwemdeelname in 2010 nog op 16 procent, in 2018 is deze deelname gedaald naar 12 procent (figuur 2.3). In de figuur is alleen de deelname voor de zwemsport weergegeven. Deelname aan lezswemmen en pretzweemen is hierin niet opgenomen. Wel geven mensen die banenzwemmen of doelgroepenactiviteiten bezoeken dit ook soms aan als zwemsport.

Figuur 2.3 Landelijke sport- en zwemdeelname in de periode 2010–2018 (in procenten, minimaal 1x per jaar sporten)

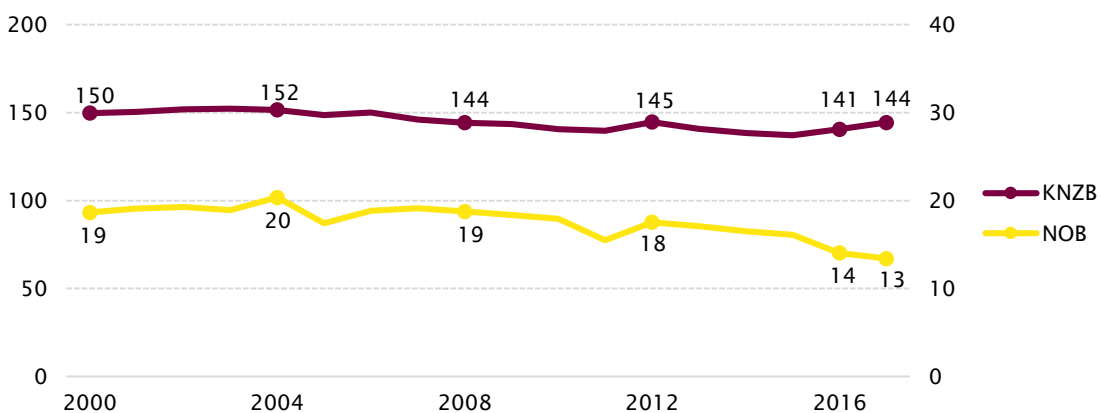


Bron: Nationaal Sportonderzoek 2010-2018. Mulier Instituut.

Een meer specifiek beeld van de deelname aan de georganiseerde zwemsport kan worden verkregen door te kijken naar het lidmaatschap van de Koninklijke Nederlandse Zwembond (KNZB), de Reddingsbrigade en de Nederlandse Onderwatersportbond (NOB). Het aantal leden bij de KNZB is de laatste jaren weer stijgende. In 2015 waren 138.000 leden aangesloten bij de KNZB, in 2017 waren 144.000 mensen lid (figuur 2.4). Het gaat hierbij om bijna 67.000 senioren en ruim 77.000 junioren.

In dezelfde figuur staan ook de ledenaantallen van de NOB. Bij deze bond is sprake van een daling van het ledental. Van bijna 19.000 leden in 2000 naar 13.500 leden in 2017. In 2017 kende de bond ruim 12.000 seniorleden en bijna 1.500 juniorleden. Het aantal junioren is sinds 2000 gestegen (+51%), het aantal senioren is gedaald (-29%). In de figuur zijn de ledentallen van de Reddingsbrigade Nederland niet opgenomen. Deze aantallen zijn sinds 2012 bijgehouden en laten een stabiel aantal zien van ongeveer 23.000 leden die bij de bond zijn aangesloten. In de ledenaantallen is wel een verschuiving te zien naar meer senioren (+30%) en minder junioren (-23%).

Figuur 2.4 Aantal lidmaatschappen bij de Koninklijke Nederlandse Zwembond (KNZB) en de Nederlandse Onderwatersport Bond (NOB) in de periode 2000–2017 (aantallen x 1.000, linkeras KNZB, rechteras NOB)



Bron: NOC*NSF, 2000-2017. Bewerking: Mulier Instituut.

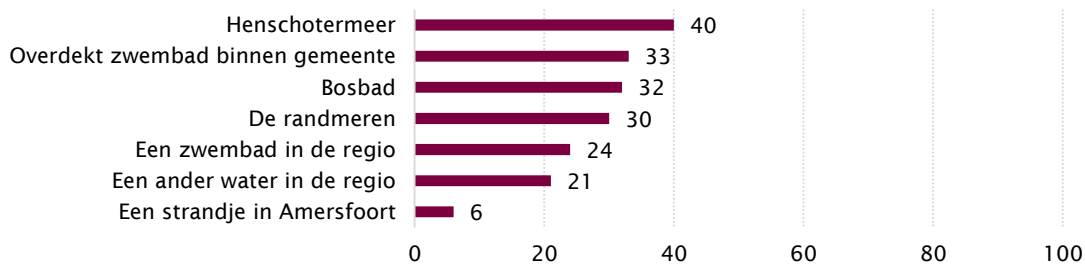
Amersfoort

De meest recente Vrijetijdsmonitor in Amersfoort (afgenomen in 2014) geeft inzicht in sport- en zwemdeelname van de Amersfoortse bevolking. In de monitor staat dat 79 procent van de inwoners van Amersfoort aangeeft minimaal een keer per jaar te sporten; dit ligt iets hoger dan de sportdeelname van de Nederlandse bevolking in 2014. De wekelijkse sportdeelname in Amersfoort laat ten opzichte van 2010 een stijging zien, in de landelijke cijfers is een dergelijke stijging niet terug te zien (NSO, Mulier Instituut). De Amersfoorters zijn in 2014 in alle leeftijdscategorieën meer gaan sporten ten opzichte van 2010 (Gemeente Amersfoort, 2015).

14 procent van de Amersfoortse volwassenen geeft aan in het jaar 2014 aan zwemsport/banenzwemmen te hebben gedaan (Gemeente Amersfoort, 2015). De Amersfoorters zwemmen hiermee ongeveer evenveel als het landelijk gemiddelde. In Amersfoort is 0,8 procent van de inwoners lid van een KNZB-vereniging (RIVM, 2019). Dit komt overeen met het landelijk gemiddelde van het aantal lidmaatschappen. In de praktijk betekent dit dat ongeveer 1250 inwoners van de gemeente Amersfoort lid zijn van een KNZB-zwemvereniging.

In de Vrijetijdsmonitor (Gemeente Amersfoort, 2015) is tot slot nog iets gevraagd over buitenrecreatie. Hierbij is specifiek gevraagd naar zwemactiviteiten. Bijna 40 procent van de respondenten geeft aan dat zij recreatief hebben gezwommen in de openlucht of gerecreëerd hebben bij het water. Figuur 2.5 geeft inzicht in waar zij dit hebben gedaan. Ruim 60 procent van de inwoners geeft aan dat zij tevreden is over de mogelijkheden om te zwemmen of recreëren bij water, 14 procent mist een zwembad, 22 procent mist natuurwater en 3 procent ziet graag nog andere voorzieningen.

Figuur 2.5 Locaties waar inwoners van Amersfoort hebben gezwommen of gerecreëerd in 2014 (in procenten)



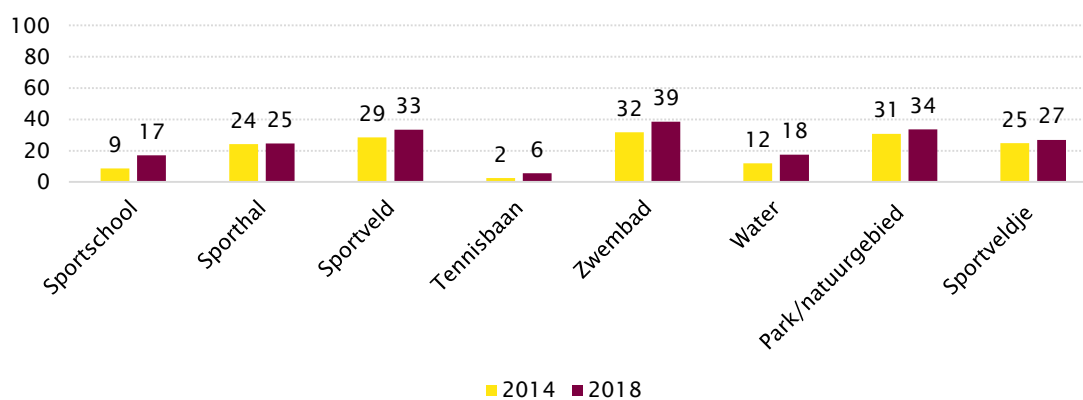
Bron: Gemeente Amersfoort, 2015. Bewerking: Mulier Instituut.

De Vrijetijdsmonitor is in 2014 afgenomen. Dit is voordat zwembad Liendert en het Sportfondsenbad zijn gesloten en zwembad Amerena daarvoor in de plaats is gekomen. Het is te verwachten dat de antwoorden, met name met betrekking tot de overdekte zwembaden, door de wijziging in de situatie anders zijn.

2.3 Ontwikkeling accommodatiegebruik

Door kinderen wordt wat betreft sportaccommodaties het meest gebruikgemaakt van het zwembad, een park en het sportveld (figuur 2.6). Het zwembad is de meest genoemde sportaccommodatie; dit valt te verklaren doordat bijna alle kinderen in Nederland op zwemles gaan. Het gebruik van het zwembad als sportaccommodatie kent in 2018 ten opzichte van 2014 een stijging. Deze trend is vergelijkbaar met het gebruik van andere sportaccommodaties.

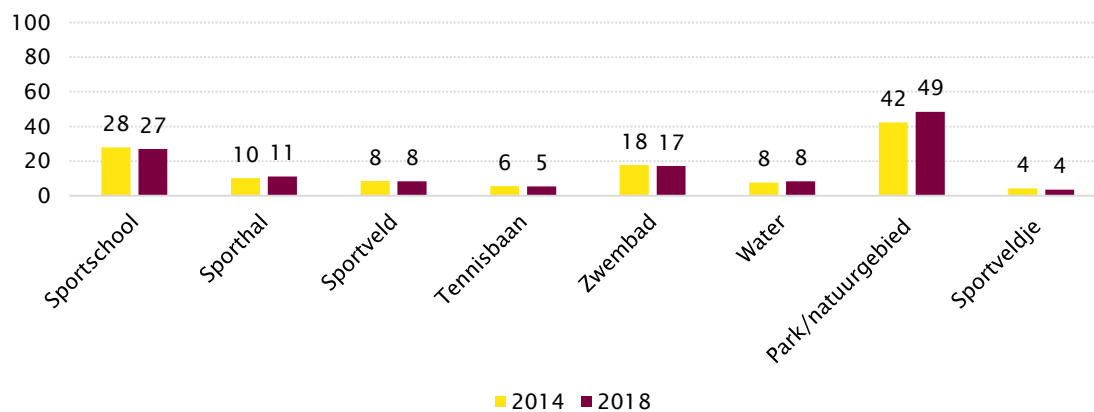
Figuur 2.6 Gebruik van typen accommodaties voor sportbeoefening door kinderen in 2014 en 2018 (in procenten)



Bron: Nationaal Sportonderzoek (NSO), 2014 en 2018 (Mulier Instituut).

Volwassenen kennen een veel groter gebruik van de openbare ruimte en de sportschool. Het zwembad komt qua accommodatiegebruik voor sportbeoefening op de derde plek (figuur 2.7). Bij volwassenen is voor de meeste accommodaties een daling te zien in het gebruik in 2018 ten opzichte van 2014. Alleen het gebruik van het park/natuurgebied is sterk gestegen.

Figuur 2.7 Gebruik van typen accommodaties voor sportbeoefening door volwassenen in 2014 en 2018 (in procenten)



Bron: Nationaal Sportonderzoek (NSO), 2014 en 2018 (Mulier Instituut).

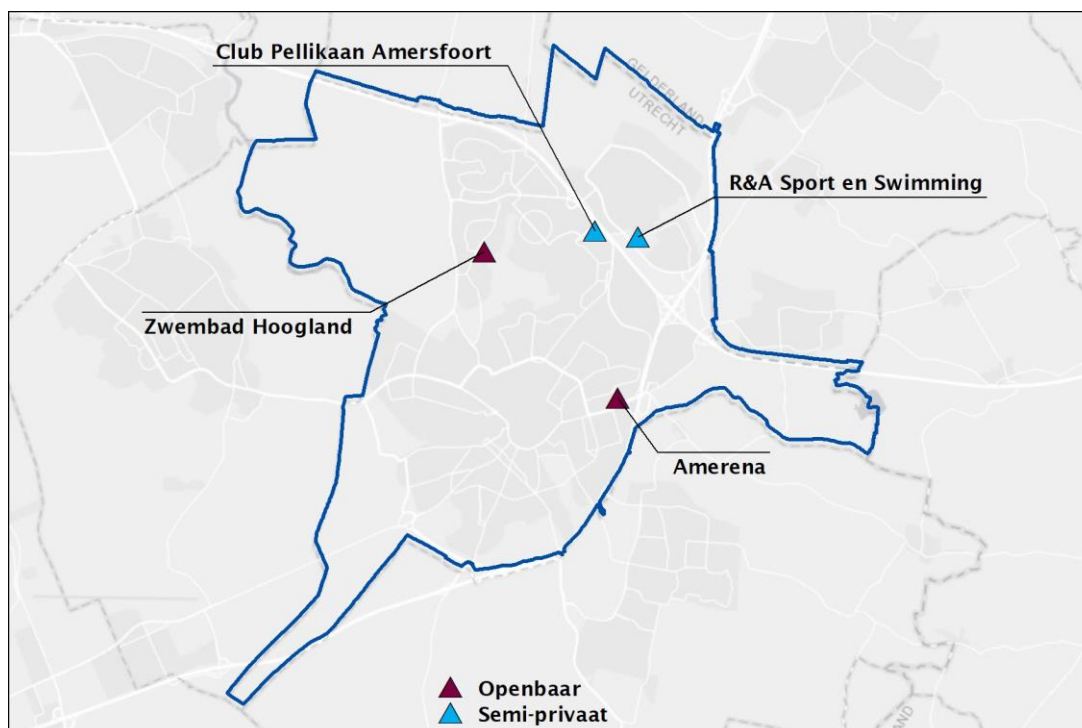
3. Capaciteit overdekt zwembad

De gemeente Amersfoort beschikt sinds 2018 over twee openbare overdekte zwembaden (Zwembad Hoogland en Amerena) en één openbaar openluchtwembad (Bosbad Amersfoort). Exploitatie van de openbare zwembaden is in handen van SRO. Zwembad Hoogland bestaat uit een 5-baans 25-meterbassin en een instructiebassin van 96 m². Zwembad Amerena is in 2018 geopend en is in plaats gekomen voor het Sportfondsenbad en Zwembad Liendert die beiden in 2018 zijn gesloten. Amerena bestaat uit een olympisch bassin (10-baans 50 meter), een multifunctioneel bassin van 6-baans 25-meter en een doelgroepenbassin met een oppervlakte van 220 m². Het belangrijkste knelpunt dat wordt aangedragen door de zwembadmanagers, is dat door de sluiting van Sportfondsenbad Amersfoort en zwembad Liendert er minder capaciteit zwembad beschikbaar is. Amerena beschikt over drie bassins. In Sportfondsenbad Amersfoort en zwembad Liendert waren in totaal zes bassins beschikbaar. Het 50-meterbassin en het multifunctioneel zwembad met springtoren in Amerena zijn wel groter dan deze baden in het Sportfondsenbad, maar dit betekent niet direct dat er meer mogelijkheden zijn voor bijvoorbeeld zwemles en doelgroepenactiviteiten.

Het openluchtwembad Bosbad Amersfoort bestaat uit één groot geschakeld bassin met een oppervlakte van 5400 m². Het bassin bestaat uit drie delen, ingericht voor verschillende doelgroepen per deel van het zwembad. De diepte in het bassin is variabel en het zwembad beschikt over een glijbaan en een springplank.

Kaart 3.1 geeft inzicht in waar de overdekte zwembaden zich in de stad bevinden. Naast de twee openbare zwembaden heeft Amersfoort ook drie semi-private zwembaden. In twee van deze zwembaden wordt momenteel ook leszwemmen en doelgroepenactiviteiten aangeboden. Het gaat om R&A Sport & Swimming en Club Pellikaan. Het zwembad in Meander Medisch Centrum, niet weergegeven op de kaart, wordt alleen ingezet voor cliënten van het centrum en wordt in dit onderzoek niet meegenomen. In het verleden heeft in dit zwembad ook een zwemschool zwemles gegeven.

Kaart 3.1 Overdekte zwembaden in Amersfoort (in 2019)



Kaartvervaardiging: Mulier Instituut.

Club Pellikaan beschikt over een zwembassin met een oppervlakte van 160 m² en een diepte van 1,35 meter. Club Pellikaan is een sportschool waar leden de mogelijkheid hebben om gebruik te maken van het zwembad en is dus niet openbaar beschikbaar. Ook wordt het bassin gebruikt om zwemles te geven. Hiervoor hoeft men geen lid te zijn van de sportschool. Het zwembassin van R&A Sports & Swimming heeft een oppervlakte van 200 m² en een diepte oplopend van 1,40 tot 2,00 meter. De activiteiten van R&A Sports & Swimming vereisen geen lidmaatschap. Het aanbod van het zwembad richt zich onder andere op leszwemmen, doelgroepenactiviteiten, banenzwemmen en pretzwemmen.

3.1 Capaciteit Amersfoort overdekt zwemwater

Niet al het zwemwater is geschikt voor alle activiteiten (leren zwemmen, zwemsport, banenzwemmen, doelgroepenzwemmen en pretzwemmen). Tabel 3.1 geeft inzicht in de capaciteit van de zwembaden in Amersfoort uitgesplitst voor de verschillende activiteiten waar het voor geschikt is (zie bijlage 1).

Tabel 3.2 Capaciteit (in m²) overdekt zwemwater in Amersfoort uitgesplitst naar activiteit

	Amerena	Zwembad Hoogland	Semi-private zwembaden
<i>Totaal</i>	1.895	409	360
Oppervlakte overdekt zwemwater (m ²)			
Leren zwemmen	1.895	409	360
Zwemsport	1.675	313	0
Banenzwemmen	1.675	313	0
Doelgroepenzwemmen	595	409	360
Pretzwemmen	595	409	360

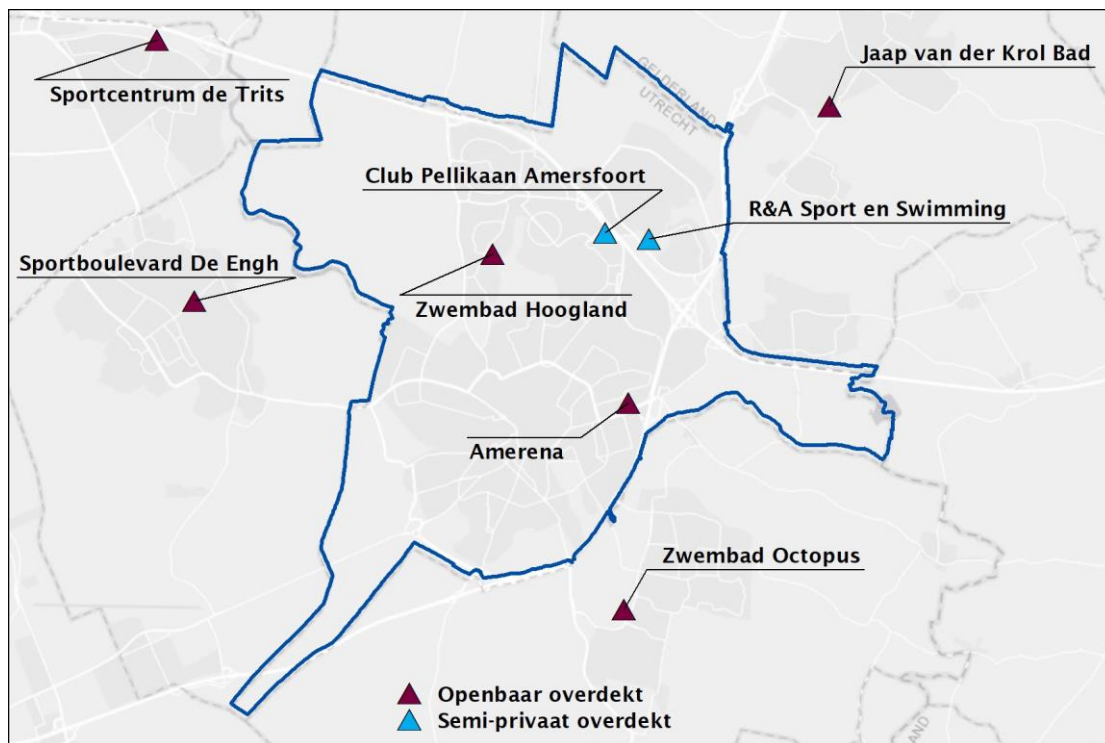
De tabel laat zien dat in Amerena veel zwemwater beschikbaar is voor de verschillende activiteiten. Door het 50-meterbassin, dat over een oppervlakte van 1300 m² beschikt, is de capaciteit in Amerena veel groter dan in zwembad Hoogland. Voor leren zwemmen dient opgemerkt te worden dat volgens de definities in dit onderzoek het 50-meterbassin ingezet kan worden voor leren zwemmen, in de praktijk blijkt echter dat leren zwemmen in Amerena enkel in het multifunctionele bassin en het doelgroepenbassin plaatsvindt. De semi-private baden hebben gezamenlijk een oppervlakte van 360 m². Deze bassins worden veelal ingezet voor leren zwemmen, doelgroepenactiviteiten en pretzwemmen. De semi-private baden kunnen niet ingezet worden voor sport. In de praktijk blijkt dat deze bassins wel ingezet worden voor banenzwemmen; op basis van de definities in dit onderzoek is het zwemwater op basis van de hoge temperatuur niet optimaal geschikt voor het uitvoeren van deze activiteit.

De zwembadmanagers geven aan dat de twee openbare zwembaden in de gemeente Amersfoort beide een ander karakter kennen. De manager van Amerena geeft aan dat het zwembad met name geschikt is voor sport- en banenzwemmen. De allure van het zwembad voor nationale en internationale evenementen is bij de bouw van groot belang geweest. Vandaar dat ook gekozen is voor een zwembad met olympische afmetingen. Zwembad Hoogland is meer een wijkgericht zwembad. Het zwembad heeft een veel kleinere capaciteit dan zwembad Amerena en de doelgroep richt zich met name op de omliggende wijken. In deze wijken is een verandering te zien. Voorheen woonden hier veel ouders met kinderen. Tegenwoordig vergrijst de wijk.

3.2 Capaciteit buurgemeenten overdekt zwemwater

In de omgeving van Amersfoort zijn onder andere zwembaden gevestigd in Baarn (Sportcentrum De Trits), Leusden (Zwembad Octopus), Nijkerk (Jaap van der Krol bad) en Soest (Sportboulevard De Engh) (kaart 3.2). In alle zwembaden is een wedstrijdbassin aanwezig. In Baarn, Leusden en Soest gaat het om een 5-baans 25-meterbassin, in Nijkerk is een 8-baans 25-meterbassin. De zwembaden in Leusden en Soest beschikken over een recreatief bassin, de overige zwembaden niet. In alle zwembaden zijn wel recreatieve faciliteiten zoals een glijbaan aanwezig. De zwembaden in Baarn en Nijkerk hebben naast het wedstrijdbassin een instructiebassin. Met name op het gebied van recreatieve faciliteiten hebben de zwembaden in de omgeving dus meer te bieden dan de Amersfoortse overdekte zwembaden.

Kaart 3.2 Zwembaden in Amersfoort en overdekte zwembaden in de regio



Kaartvervaardiging: Mulier Instituut.

In tabel 3.3 wordt de situatie in de gemeente Amersfoort vergeleken met de situatie in de omliggende gemeenten. Hierbij wordt enkel het openbare overdekte zwemwater meegenomen; openluchtbaden en het aanbod in de semi-private zwembaden worden niet meegenomen. Het semi-private aanbod wordt niet meegenomen omdat de gemeente primair verantwoordelijk is voor het aanbod van het openbare zwemwater. De capaciteit van de zwembaden in vierkante meters is afgezet tegen de inwonertallen van de gemeenten. In de buurgemeenten is een vergelijkbare capaciteit per inwoner beschikbaar als in Amersfoort. Alleen voor doelgroepenzwemmen en pretzwemmen is meer capaciteit per inwoner beschikbaar; dit komt doordat het 50-meterbassin van Amerena niet geschikt is voor deze activiteit.

Op basis van deze analyse is het te verwachten dat inwoners van de omliggende gemeenten voldoende capaciteit in hun eigen gemeente hebben om gebruik te maken van zwemwater. Wel biedt Amersfoort met het 50-meterbassin een faciliteit die andere baden niet hebben en is het daardoor een aantrekkelijk zwembad om te bezoeken voor sport- en banenzwemmen. Op het gebied van pretzwemmen bieden de zwembaden in de omgeving meer faciliteiten dan de zwembaden in Amersfoort.

Tabel 3.3 Capaciteit (in m²) overdekte zwembaden Amersfoort en buurgemeenten totaal en per 100 inwoners

	Amersfoort	Baarn	Leusden	Nijkerk	Soest
Inwonertal	155.226	24.630	29.755	42.307	46.089
Aantal zwembaden	2	1	1	1	1
Oppervlakte overdekt zwemwater (m ²)					
Leren zwemmen	2.304	504	520	675	475
Zwemsport	1.988	350	375	525	375
Banenzwemmen	1.988	350	375	525	375
Doelgroepenzwemmen	1.004	504	810	675	775
Pretzwemmen	1.004	504	810	675	775
Oppervlakte per 100 inwoners (m ²)					
Leren zwemmen	1,5	2,0	1,7	1,6	1,0
Zwemsport	1,3	1,4	1,3	1,2	0,8
Banenzwemmen	1,3	1,4	1,3	1,2	0,8
Doelgroepenzwemmen	0,6	2,0	2,7	1,6	1,7
Pretzwemmen	0,6	2,0	2,7	1,6	1,7

Bron: uitvraag Mulier Instituut bij verschillende zwembaden.

3.3 Capaciteit referentiegemeenten overdekt zwemwater

In deze paragraaf wordt een vergelijking gemaakt met steden die qua inwonertallen en stedelijkheid overeenkomen met Amersfoort. De capaciteiten zijn toebedeeld op basis van de definitie geschikte capaciteit voor een bepaalde activiteit. Er is niet in de programmering van de zwembaden gekeken of de capaciteit ook daadwerkelijk voor deze activiteit wordt ingezet.

Ten eerste is het aantal zwembaden in de gemeente Amersfoort gelijk aan het aantal zwembaden in bijna alle overige gemeenten met eenzelfde inwonertal. Alleen Zaanstad heeft drie zwembaden, maar daar is wel de capaciteit per zwembad lager. Amersfoort heeft in vergelijking met andere steden veel capaciteit per inwoner beschikbaar voor sport en banenzwemmen. Dit verschil komt voort uit de capaciteit van het 50-meterbassin in Amerena. In de andere gemeenten is geen 50-meterbassin aanwezig. Minder capaciteit per inwoner is er in Amersfoort voor doelgroepenzwemmen en pretzwemmen; hier is met name een verschil te zien met Haarlemmermeer en Zaanstad. In Haarlemmermeer heeft één van de twee zwembaden een groot recreatief bassin, wat het verschil bepaalt. In Zaanstad beschikt één van de drie zwembaden over een recreatief bassin.

Tabel 3.4 Capaciteit overdekte zwembaden Amersfoort en referentiegemeenten in vierkante meters totaal en per 100 inwoners

	Amersfoort	Apeldoorn	Arnhem	Haarlem	Haarlemmermeer	Zaanstad
Inwonertal	155.226	161.156	157.223	159.709	147.282	154.864
Aantal zwembaden	2	2	2	2	2	3
Oppervlakte overdekt zwemwater (m ²)						
Leren zwemmen	2.304	1.356	1.510	1.337	2.125	2.320
Zwemsport	1.988	750	1.125	1.087	1.213	1.650
Banenzwemmen	1.988	750	1.125	1.087	1.213	1.650
Doelgroepenzwemmen	1.004	981	760	1.337	1.600	1.795
Pretzwemmen	1.004	981	760	1.337	1.600	1.795
Oppervlakte per 100 inwoners (m ²)						
Leren zwemmen	1,5	0,8	1,0	0,8	1,4	1,5
Zwemsport	1,3	0,5	0,7	0,7	0,8	1,1
Banenzwemmen	1,3	0,5	0,7	0,7	0,8	1,1
Doelgroepenzwemmen	0,6	0,6	0,5	0,8	1,1	1,2
Pretzwemmen	0,6	0,6	0,5	0,8	1,1	1,2

Bron: uitvraag Mulier Instituut bij verschillende zwembaden

3.4 Capaciteit openluchtzwembaden en buitenzwemplekken

In de gemeente Amersfoort is openluchtbad het Bosbad Amersfoort gevestigd. Het Bosbad bestaat uit drie aan elkaar geschakelde bassins met een gezamenlijke oppervlakte van 5400 m². In de omgeving van Amersfoort zijn drie openluchtzwembaden te vinden (kaart 3.3): Bosbad De Vuursche in Baarn (totale zwemwateroppervlakte van ongeveer 1500 m²), zwembad De Glind in de gemeente Barneveld (totale zwemwateroppervlakte van ongeveer 650 m²) en zwembad 't Willaer in de gemeente De Gelderse Vallei (totale zwemwateroppervlakte van ongeveer 2000 m²). Deze openluchtzwembaden beschikken allen over faciliteiten voor verschillende leeftijdsgroepen, met onder andere springplanken en glijbanen.

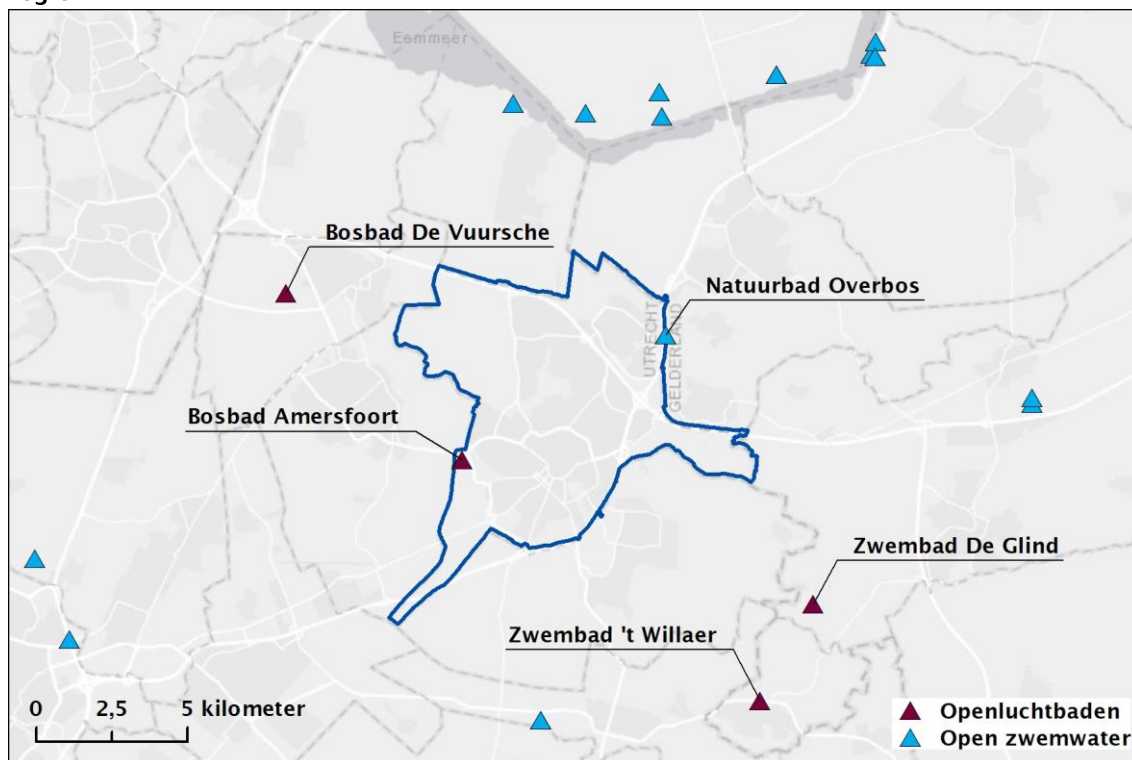
De manager van het Bosbad geeft aan dat het zwembad door een ruime gebruikersgroep wordt gebruikt. Door het karakter van het zwembad is het geschikt voor zowel gezinnen, jeugd als ouderen. Het zwembad heeft een sterke binding met de wijken in de stad, maar de afgelopen zomer hebben ook veel mensen uit de regio gebruikgemaakt van het zwembad. Het zwembad is een goede locatie voor dagrecreatie. De manager schat dat mensen ongeveer vier uur verblijven bij het zwembad.

De manager geeft aan dat de uitstraling van het zwembad met name van belang is voor de terugkeer van bezoekers. Het is een veilig zwembad, een mooie omgeving en heeft een grote ligweide, aldus de manager. Daarnaast wordt vanuit SRO sterk ingezet op voldoende toezichthouders en bij drukte ook beveiligers voor de ligweide.

Naast openluchtbaden kan ook op officiële buitenzwemplekken in de openlucht gezwommen worden, zoals recreatieplassen of meren (kaart 3.3). Tijdens het badseizoen (1 mei tot 1 oktober) wordt de waterkwaliteit van deze zwemplekken gecontroleerd en worden zo nodig negatieve zwemadviezen of zwemverboden ingesteld. De gemeente Amersfoort bestaat uit stedelijk gebied met weinig officiële

buitenzwemplekken (www.zwemwater.nl). Op de grens van Amersfoort Vathorst en Hoevelaken is het natuurbad Overbos gevestigd. Andere buitenzwemplekken bevinden zich op enige afstand van de gemeente Amersfoort.

Kaart 3.3 Openluchtzwembaden en officiële buitenzwemplekken in Amersfoort en in de regio



Bron: www.zwemwater.nl.

Kaartvervaardiging: Mulier Instituut.

4. Bezoekaantallen en programmering

Op basis van de bezoekaantallen van de zwembaden wordt in dit hoofdstuk inzicht gegeven in het gebruik van het zwemwater in Amersfoort. Door middel van de programmering worden het aanbod aan verschillende activiteiten en de bezetting van de zwembaden in kaart gebracht.

4.1 Bezoekaantallen

De bezoekaantallen van een zwembad geven inzicht in de verschillende activiteiten die worden aangeboden en in de trend van meer/minder bezoek in de afgelopen jaren (tabel 6.1). De bezoekaantallen laten zien dat in totaal een stijgende lijn te zien is in het bezoek van de overdekte zwembaden. Van het jaar 2018 zijn geen betrouwbare bezoekaantallen beschikbaar voor zwembad Amerena. In de eerste maanden van de opening van zwembad Amerena heeft het kassasysteem onvoldoende gewerkt. Daarnaast is het lastig om bezoekcijfers van een nieuw zwembad, geopend in mei van het jaar, te vergelijken met eerdere jaren. Een nieuw zwembad trekt vaak een nieuwe groep bezoekers, maar het is niet zeker of deze bezoekers op de lange termijn ook gebruik blijven maken van het zwembad. Dit betekent dat de weergegeven bezoekaantallen een optelling zijn van het bezoek aan zwembad Hoogland, zwembad Liendert en het Sportfondsenbad Amersfoort. Het jaar 2017 wijkt af van de overige jaren. Op basis van de trend lijkt een fout gemaakt te zijn in de registratie van verenigingsbezoekers waar een flinke daling in de bezoekaantallen zichtbaar is voor 2017.

Tabel 6.1 Bezoekaantallen Amersfoortse overdekte zwembaden naar activiteit in de periode 2011–2017

	2011	2012	2013	2014	2015	2016	2017
Verenigingen	175.423	171.793	182.718	181.461	195.456	200.270	157.628
Schoolzwemmen	63.358	27.440	0	0	0	5.603	2.302
Doelgroepen en leszwemmen	221.631	224.240	194.790	203.874	168.520	194.085	193.464
Pretzwemmen en banenzwemmen	118.317	116.822	121.540	121.598	124.870	119.648	116.600
<i>Totaal</i>	<i>578.729</i>	<i>540.295</i>	<i>499.048</i>	<i>506.933</i>	<i>488.846</i>	<i>519.606</i>	<i>469.994</i>

Bron: SRO Amersfoort.

Het bezoek aan het openluchtzwembad is wisselend (tabel 6.2). Het weer heeft grote invloed op de bezoekaantallen van het openluchtzwembad. In 2018 is het een uitzonderlijke mooie zomer geweest met hoge temperaturen; de bezoekaantallen van het openluchtbad zijn voor dit jaar bijna twee keer zo hoog als in de jaren dat het minder mooi weer is geweest (o.a. 2016 en 2017). De manager van Bosbad Amersfoort geeft wel aan dat ook een vaste groep bezoekers gebruikmaakt van het zwembad wanneer het minder mooi weer is. Dit is terug te zien in het relatief stabiele bezoekaantal van rond de 45.000 bezoekers.

Tabel 6.2 Bezoekaantallen Bosbad Amersfoort in de periode 2011–2018

	2011	2012	2013	2014	2015	2016	2017	2018
Bosbad Amersfoort	44.881	80.715	76.608	45.908	50.969	44.573	46.035	92.545

Bron: SRO Amersfoort.

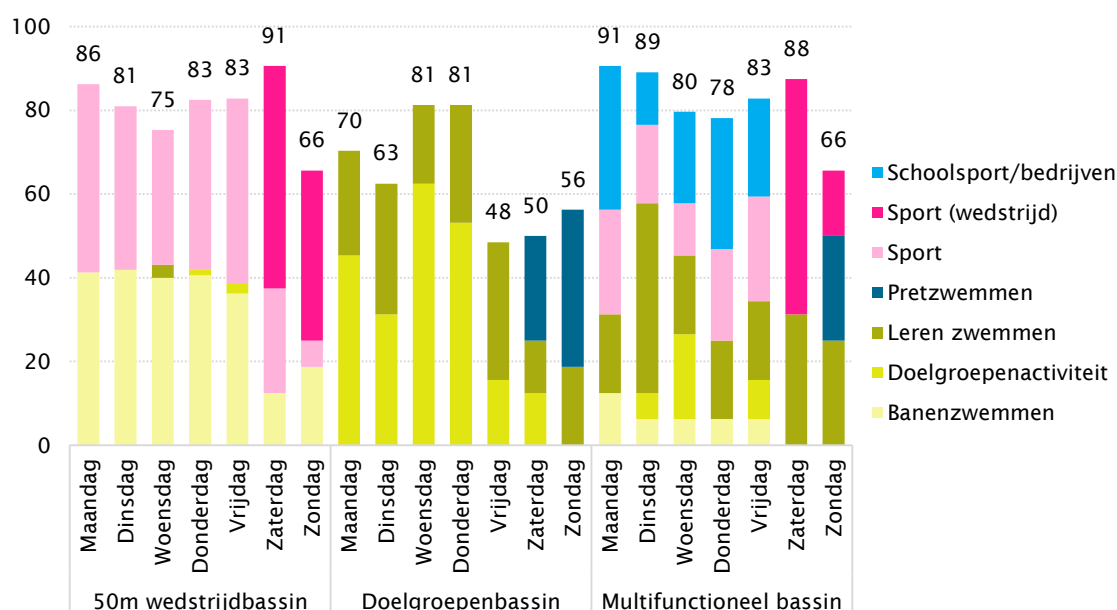
Een uitdaging voor komend seizoen is het afschaffen van het zomerzwembadabonnement. Met dit abonnement konden gebruikers zowel van het openluchtzwembad als van de overdekte zwembaden gebruikmaken. De manager geeft aan dat ze met het team druk zijn om invulling te geven aan het abonnement voor het komende seizoen. De verwachting is dat het bezoek niet sterk zal dalen door afschaffing van dit abonnement, omdat een grote vaste groep zwemmers gebruikmaakt van het openluchtzwembad en omdat dagrecreatie van groot belang is.

Voor de toekomst heeft de manager de wens om te zoeken naar mogelijkheden om het water te verwarmen. Het Bosbad wordt nu enkel verwarmd door de zon, hetgeen betekent dat het water in het begin van het seizoen vaak nog erg fris is. Om het seizoen te kunnen verlengen en meer bezoekers te trekken is het aantrekkelijk om te kijken naar de mogelijkheden voor warmer water.

4.2 Programmering

Om inzicht te krijgen in de activiteiten die nu in het zwembad worden aangeboden, is een analyse gemaakt van de programmering van Amerena en zwembad Hoogland. Amerena kent ruime openstellingsuren van de verschillende bassins en kent per bassin een aantal specifieke activiteiten (figuur 6.1). De figuur laat zien dat van de 16 uur dat het zwembad per dag open kan zijn (6:00-22:00 uur), een groot deel van deze uren ook daadwerkelijk bezet is. Alleen in het doelgroepenbassin is de bezetting wat minder. Dit bassin is vaak ook enkel tussen 8:00-17:00 uur geopend. Het 50-meterbassin wordt met name ingezet voor sport en banenzwemmen. In het doelgroepenbassin vinden met name leren zwemmen en doelgroepenactiviteiten plaats en in het weekend is er pretzwemmen ingeroosterd. In het multifunctioneel bassin vinden meer verschillende activiteiten plaats, dit bad wordt verhuurd aan schoolsport/bedrijven die daar overdag gebruik van maken, en voor activiteiten als sport, leren zwemmen, doelgroepenzwemmen en banenzwemmen. Doordat de capaciteit van dit bassin voor veel verschillende activiteiten ingezet kan worden, is de bezetting van dit bassin ook erg hoog.

Figuur 6.1 Bezetting Amerena o.b.v. rooster januari 2019 (in procenten van openstellingsuren 6:00–22:00)

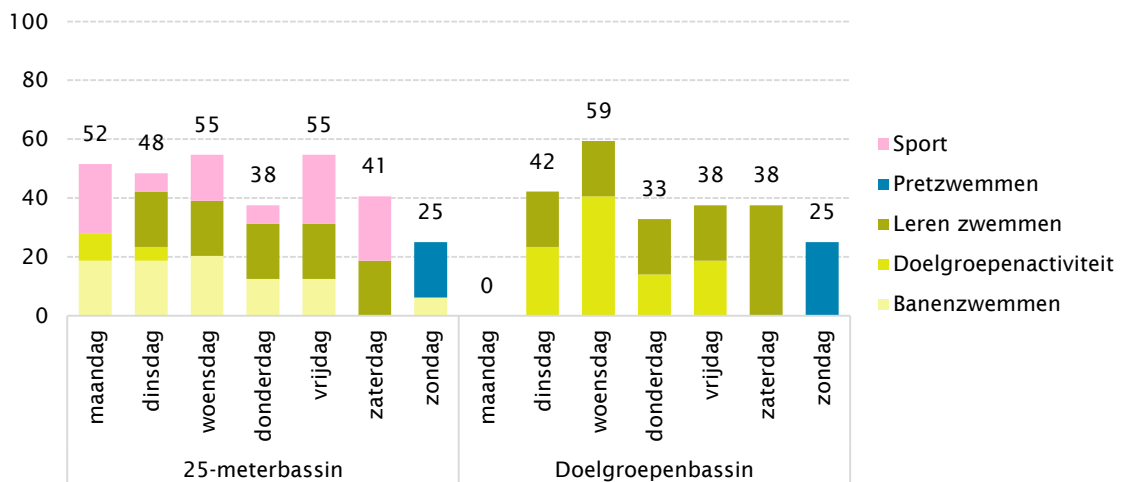


Bron: SRO Amersfoort, 2019. Bewerking: Mulier Instituut.

In zwembad Hoogland is de bezetting minder hoog dan in Amerena (figuur 6.2). In deze figuur zijn dezelfde openstellingsuren gebruikt als Amerena om de potentie van het zwembad weer te geven. In de praktijk is het zwembad geen 16 uur per dag geopend. In zwembad Hoogland vindt bijvoorbeeld geen verenigingssport plaats op doordeweekse ochtenden en is de programmering overdag minder gevuld dan in Amerena. Het karakter en de ligging van de baden zorgen voor dit verschil in bezetting. Wat op te merken valt uit dit overzicht is dat het doelgroepenbassin en het wedstrijdbassin ongeveer evenveel gebruikt worden, maar dat er wel andere activiteiten in plaatsvinden. In het wedstrijdbassin vinden alle activiteiten plaats. Het doelgroepenbassin is alleen geschikt voor leren zwemmen, doelgroepenzwemmen en pretzwemmen. Het is opvallend dat op maandag het doelgroepenbassin niet wordt ingezet voor activiteiten.

Voor zwembad Hoogland speelt er een knelpunt met betrekking tot de roostering van lezswemmen. Op zaterdagochtend maakt de Amersfoortse Reddingsbrigade gebruik van zwembad Hoogland. Het zwembad kan op dit tijdstip zelf geen zwemlessen geven. Dit zou de manager wel graag willen. Doordat de zaterdagochtend niet beschikbaar is, moeten de managers voor het afzwemmen voor het zwemdiploma uitwijken naar zondag. Het afzwemmen op zondag brengt enige weerstand vanuit de gemeenschap.

Figuur 6.2 Bezetting zwembad Hoogland o.b.v. rooster januari 2019 (in procenten van openstellingsuren 6:00–22:00 uur)



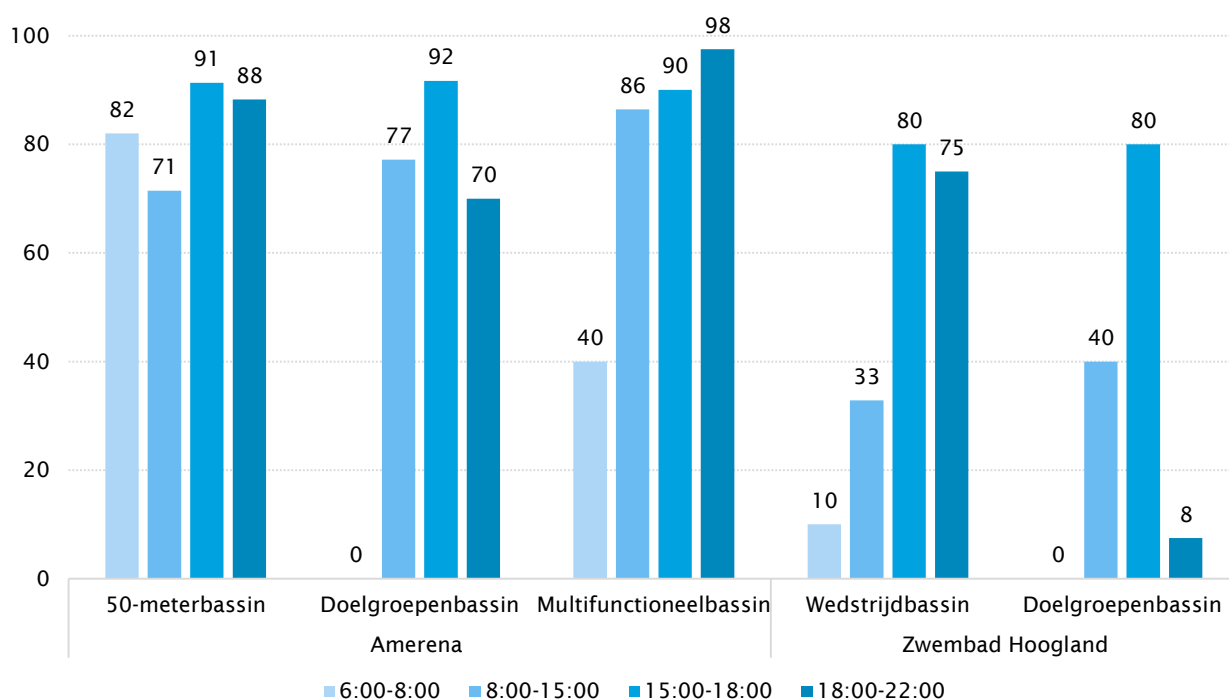
Bron: SRO Amersfoort, 2019. Bewerking: Mulier Instituut.

De overzichten van de bezetting willen niet zeggen dat voor alle activiteiten nog extra ruimte in het zwembad is. Om hier een beter overzicht van te geven, is voor Amerena en zwembad Hoogland voor verschillende tijdsvakken doordeweeks en in het weekend aangegeven hoe de bezetting is (figuur 6.3 en figuur 6.4).

In de bezetting doordeweeks is te zien dat in Amerena het 50-meterbassin en het wedstrijdbassin van 6:00-8:00 uur al worden ingezet. Deze inzet is voor sport en voor banenzwemmen. In zwembad Hoogland vindt eens per week op woensdag ‘vroeg op zwemmen’ plaats vanaf 7:00 uur ’s ochtends. De bezetting van Amerena overdag (tussen 8:00-15:00 uur) is vrij hoog in vergelijking met die van zwembad Hoogland. Overdag wordt Amerena ingezet voor doelgroepenactiviteiten, zijn veel verschillende uren beschikbaar voor banenzwemmen en wordt het zwembad verhuurd aan scholen, zorginstellingen en

defensie. De uren overdag in zwembad Hoogland worden ingezet voor banenzwemmen en doelgroepenactiviteiten, maar deze activiteiten vinden niet iedere dag plaats. Vanaf 15:00 uur wordt in zowel Amerena als in zwembad Hoogland zwemles gegeven. Dit zorgt voor een drukke bezetting in het doelgroepenbassin en multifunctioneel bassin in Amerena en het wedstrijdbassin en doelgroepenbassin in zwembad Hoogland. Het 50-meterbassin in Amerena wordt iedere doordeweekse dag ingezet voor de paralympische zwemploeg van de KNZB. In de avonden is sport de voornaamste activiteit in de zwembaden. Het 50-meterbassin van Amerena en het multifunctioneel bassin worden ingezet voor sport en voor banenzwemmen in de avonden. In het doelgroepenbassin vinden doelgroepenactiviteiten en leszwemmen plaats. Zwembad Hoogland heeft een lagere bezetting in de avond, het wedstrijdbassin wordt ingezet voor sport en voor banenzwemmen. In het doelgroepenbassin vindt twee keer in de week aquasporten plaats.

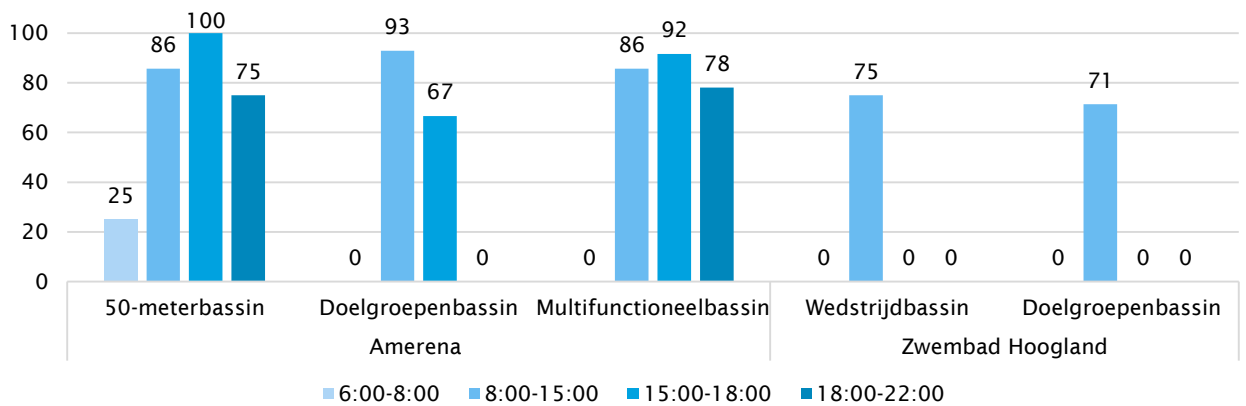
Figuur 6.3 Bezetting Amerena en zwembad Hoogland op doordeweekse dagen voor verschillende tijdsvakken (in procenten)



Bron: SRO Amersfoort, 2019. Bewerking: Mulier Instituut.

In het weekend is een ander beeld te zien (figuur 6.4). Zwembad Amerena heeft met name in de ochtend (6:00-8:00 uur) minder bezetting in het zwembad dan doordeweeks en het doelgroepenbassin wordt na 18:00 uur niet meer gebruikt. Op de overige tijdstippen wijkt de bezetting niet sterk af. Zwembad Hoogland laat een ander beeld zien. Het zwembad is tussen 8:00-15:00 uur geopend voor activiteiten, op de overige uren vinden geen activiteiten plaats. Dit komt onder andere doordat in zwembad Hoogland geen wedstrijden van verenigingen plaatsvinden.

Figuur 6.4 Bezetting Amerena en zwembad Hoogland op weekenddagen voor verschillende tijdsvakken (in procenten)



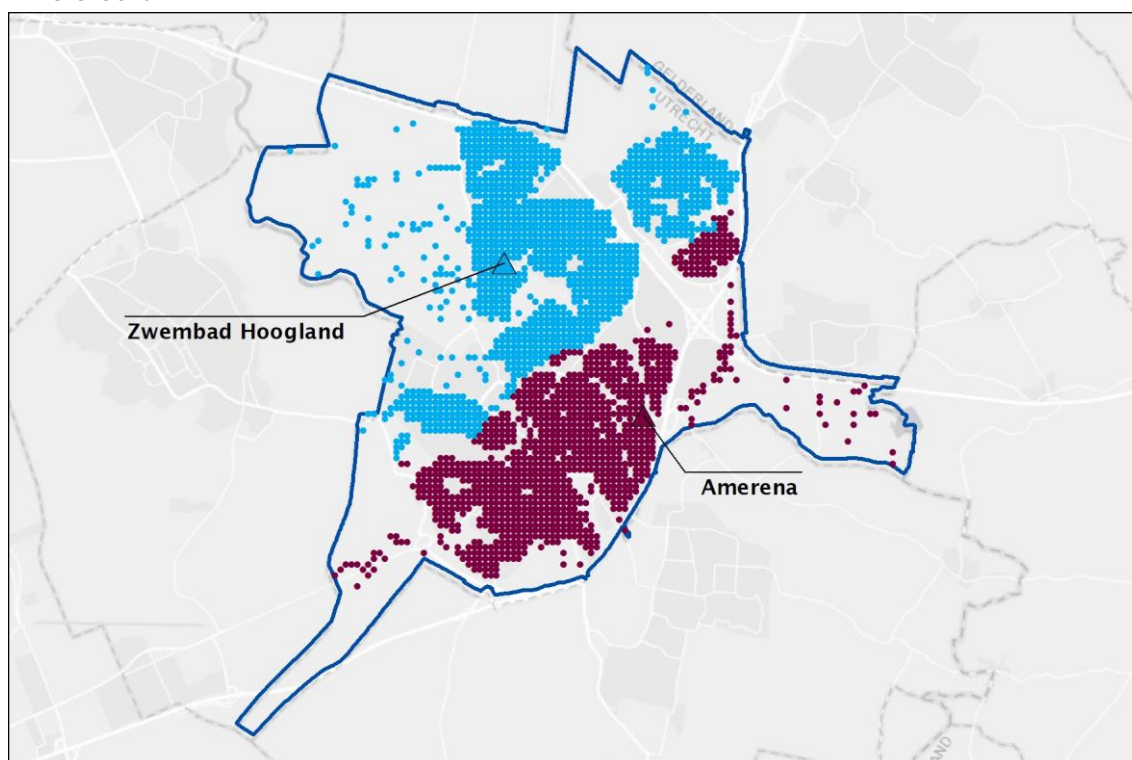
Bron: SRO Amersfoort, 2019. Bewerking: Mulier Instituut.

De analyse van de bezetting van de zwembaden heeft plaatsgevonden op basis van het reguliere rooster. In Amerena vinden incidenteel ook grotere nationale en internationale evenementen plaats. Deze evenementen leveren een grote druk op voor de programmering van Amerena. Vaak zijn alle bassins benodigd voor een dergelijk evenement en moet de reguliere programmering van de zwembaden wijken voor deze evenementen. Dit legt extra druk op andere momenten in de week, waar bijvoorbeeld zwemlessen moeten worden ingehaald.

Situatie 1

In situatie 1 wordt gekeken naar de reisafstand voor de inwoners van de gemeente Amersfoort naar het dichtstbijzijnde overdekte openbare zwembad: Amerena of zwembad Hoogland (kaart 5.3). Deze kaart laat eenzelfde beeld zien als de abonenthouders. Amerena ligt in het zuiden van de stad en is ook voor de inwoners van dit gebied het dichtstbij gelegen, zwembad Hoogland ligt meer richting het noorden van de stad. Een verschil met de gegevens van de abonenthouders is dat Amerena een iets groter verzorgingsgebied bestrijkt dan hier wordt weergegeven op basis van reisafstanden. Dit komt door de karakteristieken van de twee openbare overdekte zwembaden. Amerena heeft qua faciliteiten in programmering en capaciteit meer te bieden dan zwembad Hoogland.

Kaart 5.3 Inwoners toegewezen aan dichtstbijzijnde openbare overdekte zwembad in Amersfoort



Kaartvervaardiging: Mulier Instituut.

Legenda: blauw= Zwembad Hoogland; paars= Amerena.

Tabel 5.1 geeft inzicht in de reisafstanden in cijfers, uitgesplitst voor de verschillende wijkcombinaties. Gemiddeld reizen inwoners van Amersfoort 2,5 kilometer naar het dichtstbijzijnde openbare overdekte Amersfoortse zwembad (situatie 1). Voor de inwoners van Kruiskamp-Koppel, Soesterkwartier-Isselt en Vathorst-Hooglanderveen is deze reisafstand een stuk hoger dan het gemiddelde voor de stad.

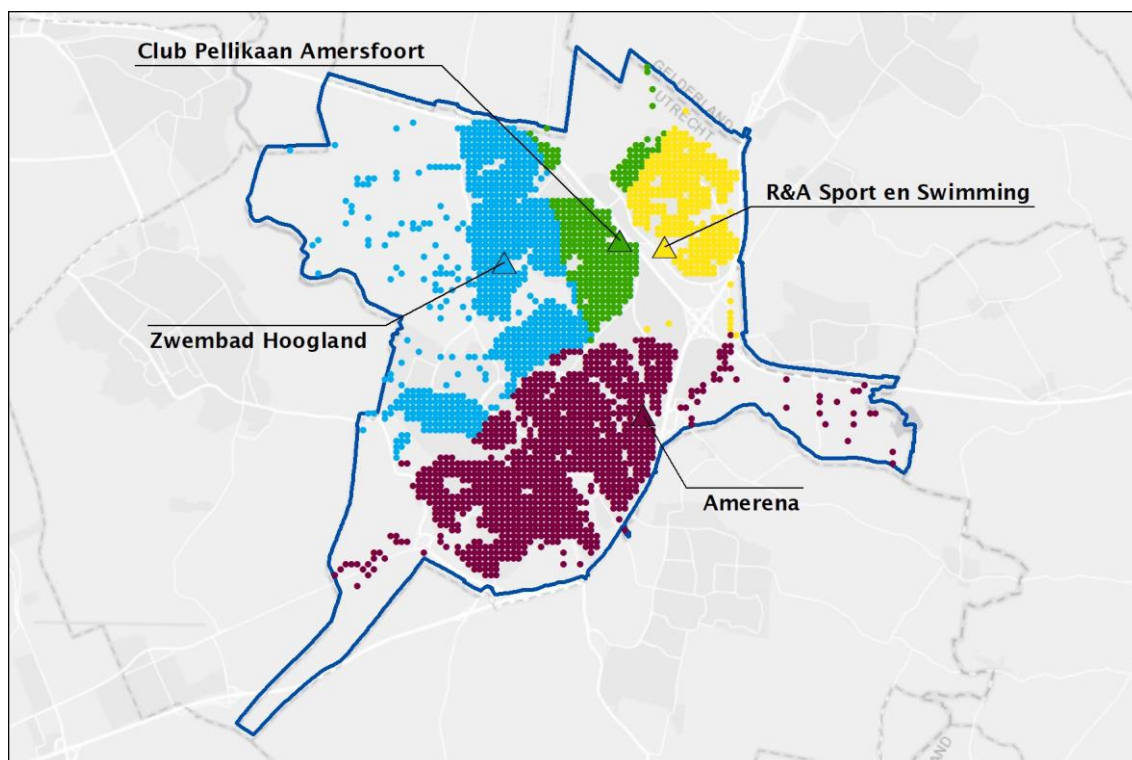
Tabel 5.1 Gemiddelde afstand in kilometers naar het dichtstbijzijnde overdekte zwembad voor inwoners van de gemeente Amersfoort

	Inwoner- aantal	Situatie 1: Openbare zwembaden Amersfoort	Situatie 2: Openbare en semi- private zwembaden Amersfoort	Situatie 3: Zwembaden Amersfoort en buurgemeenten
Bergkwartier-Bosgebied	10.884	2,8	2,8	2,8
Binnenstad	7.000	2,0	2,0	2,0
Hoogland-Hoogland West	10.423	1,0	1,0	1,0
Kattenbroek	11.046	1,7	1,1	1,1
Kruiskamp-Koppel	9.181	3,9	3,9	3,9
Liendert-Rustenburg	10.668	2,1	2,1	2,1
Nieuwland	14.917	2,4	2,4	2,4
Randenbroek-				
Schuilenburg	11.268	1,3	1,3	1,3
Schothorst	11.908	1,9	1,9	1,9
Soesterkwartier-Isselt	12.195	3,4	3,4	3,4
Vathorst-Hooglanderveen	25.353	4,4	1,6	1,6
Vermeer- en				
Leusderkwartier	11.767	1,5	1,5	1,5
Zielhorst	8.223	2,4	1,3	1,3
Overig	390	2,7	1,9	1,9
Gemeente Amersfoort	155.223	2,5	2,0	2,0

Situatie 2

In situatie 2 zijn naast de openbare overdekte zwembaden ook de twee semi-private zwembaden in Amersfoort meegenomen waar zwemles wordt aangeboden (kaart 5.4). De twee semi-private zwembaden zorgen er met name voor dat inwoners van Amersfoort in het verzorgingsgebied van zwembad Hoogland minder ver hoeven te reizen. Dit is terug te zien in tabel 5.1: inwoners van Vathorst-Hooglandersveen en Zielhorst hebben een minder lange reisafstand. De gemiddelde reisafstand voor Amersfoort is hierdoor gedaald van 2,5 kilometer naar 2,0 kilometer.

Kaart 5.4 Inwoners toegewezen aan dichtstbijzijnde overdekte zwembad in Amersfoort



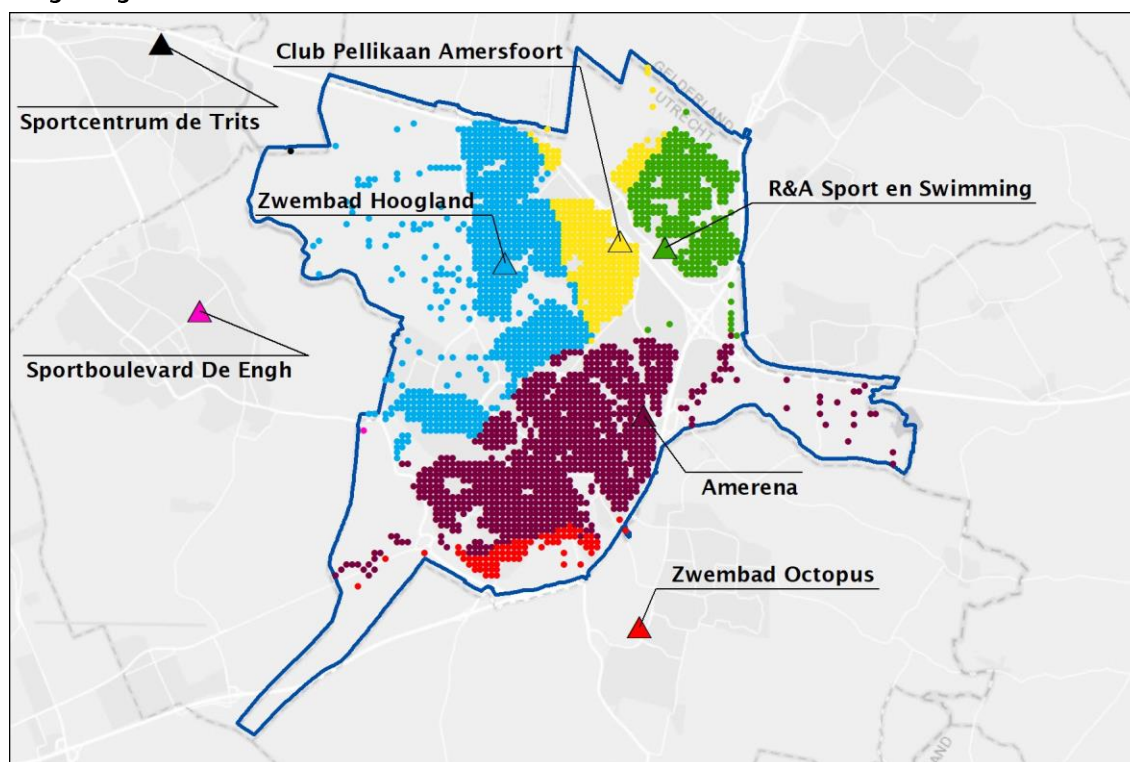
Kaartvervaardiging: Mulier Instituut.

Legenda: blauw= Zwembad Hoogland; paars= Amerena; groen=R&A Sport en Swimming; geel=Club Pelikaan.

Situatie 3

In de laatste situatie zijn naast de overdekte zwembaden binnen de gemeente ook de openbare overdekte zwembaden buiten de gemeente meegenomen (kaart 5.5). Op basis van de kaart kan worden geconcludeerd dat voor een deel van de inwoners van Amersfoort zwembad Octopus het dichtstbij is. Sportboulevard De Engh en Sportcentrum de Trits is slechts voor een enkele inwoner dichterbij dan de Amersfoortse zwembaden. In tabel 5.1 situatie 3, is te zien dat het meenemen van deze zwembaden niets met de gemiddelde reisafstand doet. De reisafstand wordt niet verkleind, wat betekent dat het voor inwoners van Amersfoort niet per se aantrekkelijker is om gebruik te maken van zwembaden buiten de gemeente op basis van reisafstand.

Kaart 5.5 Inwoners toegewezen aan dichtstbijzijnde overdekte zwembad in Amersfoort en omgeving



Kaartvervaardiging: Mulier Instituut.

Legenda: blauw= Zwembad Hoogland; paars= Amerena; groen=R&A Sport en Swimming; geel=Club Pelikaan; zwart=Sportcentrum de Trits; roze=Sportboulevard De Engh; rood=Zwembad Octopus.

6. Zwemwaterbehoefte

In dit hoofdstuk wordt op basis van demografische gegevens¹, cijfers over zwemdeelname, capaciteiten van de zwembaden en programmering van de zwembaden een beeld gegeven van de huidige en toekomstige behoefte aan zwemwater. Hierbij worden vijf verschillende activiteiten onderscheiden:

- Leren zwemmen
- Zwemsport
- Banenzwemmen
- Doelgroepenzwemmen
- Pretzwemmen

Op basis van deze definiëring van zwemwater zal naar de huidige situatie worden gekeken. Bij ieder onderdeel is de gebruikte definitie kort weergegeven. In de berekeningen is gewerkt met de veronderstelling dat de zwemdeelname per leeftijdsgroep in de regio gelijk blijft naar 2024 en 2030 toe, tenzij anders is aangegeven.

Naast het inzicht in de cijfers wordt in dit hoofdstuk ook de visie van de zwembadmanagers, verenigingen en overige gebruikers weergegeven. Op basis van deze elementen wordt de behoefte zowel kwantitatief als kwalitatief in kaart gebracht.

6.1 Leren zwemmen

De activiteit leren zwemmen bestaat uit leszwemmen en schoolzwemmen. Leszwemmen wordt zowel kwantitatief als kwalitatief in kaart gebracht. Schoolzwemmen wordt alleen kwalitatief belicht.

In het onderstaande kader staat weergegeven welk zwemwater vanuit het model geschikt is voor leren zwemmen. Dit betekent dat alle bassins in Amerena en alle bassins in zwembad Hoogland geschikt zijn voor leszwemmen. In de praktijk vindt in het 50-meterbassin in Amerena geen leszwemmen plaats. Dus ook al is dit bassin geschikt, het zou een vertekend beeld geven om dit in het onderzoek mee te nemen.

Kader 4.1 Definitie zwemwater geschikt voor leren zwemmen (minimaal één bassin dient te voldoen)

Lengte	N.v.t.
Breedte	N.v.t.
Oppervlakte	Minimaal 160 m ²
Diepte	Minimaal 0,8 meter diep, over een oppervlakte van 40 m ² minimaal 1,8 meter diep.
Temperatuur	27°C of meer

¹ In dit onderzoek wordt op basis van bevolkingsprognoses inzicht gegeven in de zwemwaterbehoefte in de toekomst. Deze prognoses kunnen in de toekomst worden bijgesteld, waardoor de zwemwaterbehoefte verandert. Denk hierbij aan bouw van nieuwe wijken of een vertraging van een huidig nieuwbouwproject die nu niet zijn opgenomen.

Leszwemmen

Het theoretisch model krijgt invulling op basis van een aantal uitgangspunten. Hiervoor putten we uit landelijke cijfers van het Mulier Instituut over leren zwemmen (Floor et al., nog te verschijnen) en worden cijfers afkomstig uit Amersfoort meegenomen. De uitgangspunten waar mee wordt gewerkt zijn:

Algemeen

- de aanname is dat kinderen in Amersfoort niet afwijken van het landelijk gemiddelde zwemdiplomabezit (3% heeft geen diploma, 19% alleen het A-diploma, 44% bezit het A- en B-diploma, 34% heeft het A-, B- en C-diploma);
- de aanname is dat kinderen in Amersfoort gemiddeld even lang doen over het behalen van een zwemdiploma als het Nederlands gemiddelde (48 uur voor A-diploma, 12 uur voor B-diploma en 12 uur voor C-diploma);
- kinderen hebben ongeveer 10 m² zwemwater per persoon nodig tijdens de zwemles.

Amersfoort

- in Amersfoort is 1.004 m² zwemwater beschikbaar in de openbare zwembaden voor zwemles en 360 m² in de semi-private zwembaden;
- aantal uren per week beschikbaar voor zwemles op basis van huidige programmering:
 - Amerena: doelgroepenbassin: 27 uur; multifunctioneel bassin: 28 uur;
 - Zwembad Hoogland: 25-meterbassin: 15 uur; doelgroepenbassin: 18 uur;
 - semi-private zwembaden: gemiddeld 14 uur per week².
- de zwembaden in Amersfoort bieden 44 weken per jaar zwemles aan.

Het planningsinstrument laat in Amersfoort een tekort aan zwemwater voor leszwemmen in de openbare zwembaden zien voor nu en in de toekomst (tabel 4.1). In 2018 zou op de beschikbare uren 166 m² water meer beschikbaar moeten zijn, of zouden bijna 4 uur in de week meer ingeroosterd moeten worden voor leren zwemmen. Een andere optie is om het aantal weken dat zwemles wordt aangeboden te verhogen; in het model is uitgegaan van een beschikbaarheid van zwemwater voor zwemles gedurende 44 weken per jaar. Wanneer niet enkel het beschikbare zwemwater in de openbare zwembaden, maar ook in de semi-private zwembaden wordt meegenomen, wordt het tekort in 2018 en in de toekomst opgelost. In 2024 daalt het aantal kinderen in Amersfoort in de leeftijd 5-11 jaar en is het tekort in de openbare zwembaden wat kleiner. In 2030 is het inwonertal in deze leeftijdsgroep weer gestegen en is het tekort in de openbare zwembaden weer iets opgelopen.

Tabel 4.1 Tekort/overschot in m², uren en weken voor leszwemmen in Amersfoort, 2018, 2024 en 2030

	2018		2024		2030	
	Openbaar	Openbaar en privaat	Openbaar	Openbaar en privaat	Openbaar	Openbaar en privaat
In m ²	-166	+ 19	- 101	+ 93	-157	+ 29
In uren	-3.8	+ 0.3	-2.3	+ 1.4	-3.6	+ 0.4
In weken	-7.3	+ 0.6	-4.4	+ 3.0	-6.9	+ 1.0

² Dit aantal is gebaseerd op een landelijk gemiddelde op een ideaaltypisch rooster voor het aanbod van leszwemmen in semi-private zwembaden.

De managers van Amerena en zwembad Hoogland zien dat er een druk is op de zwembaden sinds het sluiten van zwembad Liendert en Sportfondsenbad Amersfoort. In deze baden konden meer bassins gelijktijdig worden ingezet voor leszwemmen. Zowel Amerena als zwembad Hoogland hebben op bepaalde dagen oplopende wachtlijsten voor zwembaden. Het overschot, zoals geconstateerd in het model, is ook vrij beperkt. De verwachting is dat de verdeling over de beschikbare uren in de openbare zwembaden en in de semi-private zwembaden enigszins afwijkt van het theoretisch model, hetgeen het kleine verschil verklaart.

Schoolzwemmen

ZPC Amersfoort is samen met SRO, de gemeente en de Amersfoortse Sportfederatie bezig met het opzetten van schoolzwemmen/natte gymnastieklessen. Hiervoor hebben de partijen een succesvolle subsidieaanvraag gedaan bij Sportimpuls. Het voortraject, met het opstarten en een juridisch protocol opstellen voor het schoolzwemmen, heeft lang geduurd. Het is nu zaak dat afspraken met de betrokken scholen worden gemaakt en te kijken hoe ZPC Amersfoort invulling kan geven aan het concept. De verwachting is dat in september 2019 in ieder geval met één school gestart kan worden met schoolzwemmen. De manager van Amerena geeft aan dat hij op de dinsdagochtend zwembaden beschikbaar heeft om te voorzien in het schoolzwemmen. De verwachting is dat dit in eerste instantie voldoende is voor het initiatief en het aantal scholen dat wil deelnemen.

6.2 Zwemsport

Sport bestaat uit activiteiten die te maken hebben met het zwemmen in verenigingsverband. Dit kan een competitief karakter hebben, maar dat hoeft niet het geval te zijn. Sporten die worden meegenomen in dit onderzoek zijn: wedstrijd- en masterzwemmen, waterpolo, duiken, schoonspringen, synchroonzwemmen en zwemmend redden. In Amersfoort worden al deze verschillende zwemsporten beoefend.

Het is van belang dat zwembaden ten behoeve van sport voldoet aan de sporttechnische eisen. Deze variëren uiteraard per sport, maar alles bij elkaar genomen kunnen de volgende criteria worden geformuleerd.

Kader 4.2 Definitie zwembaden geschikt voor sport

Lengte:	25, 35 of 50 meter
Breedte:	Tenminste 12,5 meter
Oppervlakte:	Tenminste 312,5 m ²
Diepte:	Tenminste 2 meter
Temperatuur:	25 tot 28 graden Celsius

Het theoretisch model krijgt invulling op basis van een aantal uitgangspunten. Hiervoor putten we uit landelijke cijfers van het Mulier Instituut over zwemsport (Floor et al., nog te verschijnen) en worden cijfers afkomstig uit Amersfoort meegenomen. De uitgangspunten waar mee wordt gewerkt zijn:

Algemene uitgangspunten:

- sport wordt, gemiddeld gezien, beoefend door kinderen en volwassenen in de leeftijdscategorie 7-54 jaar;
- sport wordt uitgevoerd gedurende 40 weken per jaar;
- per activiteit binnen sport worden de volgende uitgangspunten gehanteerd:
 - wedstrijdzwemmen: gemiddeld 6 personen in een 25-meterbaan, gemiddeld 8 personen in een 50-meterbaan, gedurende 1,5 uur per training;
 - waterpolo: gemiddeld 20 personen in een 6-baans 25-meterbassin, gedurende 1 uur per training;
 - schoonspringen: gemiddeld 20 personen in een 6-baans 25-meterbassin, gedurende 1,5 uur per training;
 - synchroonzwemmen: gemiddeld 20 personen in een 6-baans 25-meterbassin, gedurende 1,5 uur per training;
 - duiken: gemiddeld 20 personen in een 6-baans 25-meterbassin, gedurende 1 uur per training.

Amersfoort:

- op basis van de cijfers uit 2016³ wordt geschat dat in 2018 ongeveer 200.000 mensen de Amersfoorte zwembaden hebben bezocht voor sport⁴;
- in Amersfoort is in totaal 1.937,5 m² zwemwater geschikt voor banenzwemmen: 50-meterbassin Amerena, multifunctioneel bassin Amerena en 25-meterbassin zwembad Hoogland;
- in de huidige programmering zijn de volgende uren beschikbaar voor banenzwemmen:
 - 50-meterbassin Amerena: 37 uur per week
 - multifunctioneel bassin Amerena: 16,5 uur per week
 - 25-meterbassin zwembad Hoogland: 15,5 uur per week
- het ledental van de Amersfoortse KNZB-verenigingen is gelijk aan het landelijk gemiddelde: 0,8 procent van de Amersfoortse bevolking is lid van een KNZB-vereniging (RIVM, 2019).

Tabel 4.2 Tekort/overschot in m², uren en weken voor zwemsport in Amersfoort in 2018, 2024 en 2030

	2018	2024	2030
In m ²	+ 456	+ 453	+ 446
In uren	+ 16	+ 16	+ 16
In weken	+ 9	+ 9	+ 9

³ In 2016 waren er in zwembad Hoogland ongeveer 35.300 bezoeken voor sport en in zwembad Liendert en Sportfondsenbad Amersfoort waren samen ongeveer 165.000 bezoeken voor sport.

⁴ De bezoekcijfers van 2018 voor sport kunnen niet meegenomen worden in het onderzoek, omdat Amerena pas in mei van dat jaar geopend is en niet in alle maanden de bezoekaantallen goed geregistreerd zijn. Daarom is ervoor gekozen om uit te gaan van een gelijkblijvende deelname aan zwemsport in Amersfoort, waarbij rekening is gehouden met de kleine bevolkingsdaling van 2016 t/m 2018. De cijfers uit 2016 waren betrouwbaarder voor de verenigingssport dan de cijfers uit 2017.

De uitkomsten van het model laten zien dat er ruim voldoende zwemwater beschikbaar is in Amersfoort. Ook met de groei van de bevolking is er voor zwemsport in de toekomst voldoende zwemwater. Hierbij dient wel een nuancering te worden gemaakt. In het onderzoek is uitgegaan van eenzelfde zwemdeelname voor zwemsport in Amersfoort. De verwachting is dat door het karakter van Amerena enige wijzigingen hebben plaatsgevonden in de deelname aan zwemsport. Door middel van gesprekken met zwembadmanagers, verenigingen en overige gebruikers is geprobeerd daar meer inzicht in te krijgen.

De zwembadmanagers geven aan dat de verenigingen een sterke stem hebben gehad in de herverdeling van het zwemwater. Ook zijn de contacten tussen de verenigingen en SRO goed, waardoor vragen over zwemwaterbehoefte van verenigingen snel bij de managers terechtkomen. De managers hebben momenteel niet het idee dat er een extra behoefte aan zwemwater leeft bij de verenigingen, wel zien zij dat het druk is op de uren dat verenigingen gebruikmaken van zwemwater.

Wat een knelpunt vormt volgens de managers, en niet meegenomen is in het planningsinstrument, is de huur voor wedstrijden. Aan het begin van het seizoen is de vraag in Amerena zo groot dat het hele seizoen direct wordt volgeboekt. Incidentele huur gedurende het seizoen is dan ook vaak niet mogelijk. In zwembad Hoogland worden in principe geen zwemwedstrijden gezwommen, omdat dit zwembad door de verenigingen als minder geschikt wordt ervaren. Het is wel mogelijk om wedstrijden in zwembad Hoogland plaats te laten vinden.

ZPC Amersfoort en ZV Hoogland

Het feit dat er niet direct een grote extra behoefte aan zwemwater is, wordt bevestigd door de twee grootste verenigingen in Amersfoort: ZV Hoogland en ZPC Amersfoort. ZPC Amersfoort is een vereniging met ongeveer 900 zwemmende leden voor de activiteiten: sterrenplan zwemmen, wedstrijdzwemmen, waterpolo, synchroonzwemmen en schoonspringen. ZV Hoogland heeft ongeveer 220 leden voor de activiteiten: sterrenplan, wedstrijdzwemmen en master-/trimzwemmen.

In het seizoen 2014/2015 hebben veranderingen plaatsgevonden in het Amersfoortse zwemlandschap. Toenmalige verenigingen De Amer en AZ&PC zijn gefuseerd tot ZPC Amersfoort. Een afsplitsing van De Amer heeft ZV Hoogland opgericht. Deze fusie heeft voor wat veranderingen in ledentallen gezorgd. Beide verenigingen geven aan momenteel te groeien in het ledenaantal.

Aanbod

De verenigingen bieden hun activiteiten aan op alle niveaus. Het karakter van de verenigingen verschilt wel enigszins. ZPC Amersfoort is een grote vereniging met verschillende afdelingen, waar veel mogelijkheden zijn om door te groeien naar de top in de sport. ZV Hoogland omschrijft zichzelf als een gezelligheidsvereniging, waar presteren mogelijk is, maar geen noodzaak. Beide verenigingen huren zwemwater in zowel Amerena als ZV Hoogland. Voor ZPC Amersfoort zijn de uren in Hoogland beperkt. Zij huren daar één uur. De overige uren die zij huren, ongeveer 45 uur in de week waar zij minimaal een deel van zwemwater tot hun beschikking hebben, huren zij in Amerena. ZV Hoogland huurt het merendeel van zijn uren in zwembad Hoogland, maar huurt ook uren in Amerena. Momenteel hebben de verenigingen voor geen van de activiteiten die ze aanbieden wachtlijsten. Wel geven zij aan dat het met name voor de jeugd druk is in het zwemwater. De uren dat de jeugd kan trainen zijn beperkt, doordat zij niet laat in de avond nog aan de slag kunnen. Dit zorgt bij beide verenigingen voor druk op de piekmomenten.

Een belangrijke voorwaarde voor een vereniging om te goed te kunnen draaien is het hebben van voldoende kader. Beide verenigingen geven aan momenteel voldoende en goed opgeleid kader en een grote groep actieve leden te hebben. De verenigingen voorzien echter wel een groei van de vereniging in de toekomst. Het blijft dus een belangrijk aandachtspunt voor de verenigingen.

Knelpunten

De overgang in capaciteit bij sluiting van het Sportfondsenbad en Zwembad Liendert naar Amerena heeft ervoor gezorgd dat er minder capaciteit beschikbaar is gekomen voor sport in de gemeente. De verenigingen geven aan dat het een puzzel is geweest om alle uren goed toe te bedelen, met name op de piekuren waarin veel verschillende partijen gebruikmaken van het zwembad. Zij zien momenteel geen knelpunten in de beschikbaarheid van zwemwater voor de verenigingen. Als er zaken spelen dan kunnen zij dit in goed contact met SRO oplossen. De verenigingen geven wel aan dat het lastig is om goed aan te geven wat de behoefte is, omdat zij nog geen jaar actief zijn in Amerena. Het is nog te vroeg om een goed inzicht te kunnen geven in de toekomstige behoefte.

Een belangrijk knelpunt dat op dit moment voor de verenigingen in Amerena speelt, is de luchtkwaliteit van het zwembad. Doordat deze niet altijd optimaal is, krijgen zwemmers soms last van ademhalingsproblemen tijdens de training. De trainingen kunnen hierdoor ook niet altijd op maximale intensiteit worden gegeven. Dit vormt een knelpunt voor de prestaties van de vereniging. De verenigingen geven aan dat de communicatie vanuit de gemeente en vanuit SRO over de oplossing van dit probleem beperkt is.

Ambities

ZPC Amersfoort heeft twee ambities aangegeven voor de toekomst. De vereniging heeft allereerst de ambitie meer verschillende activiteiten aan te bieden. Dit zijn bijvoorbeeld activiteiten die zich richten op bijzondere doelgroepen, zoals kinderen met autisme. Deze kinderen hebben speciale behoeftes, waar in de standaard trainingsstructuur vaak niet aan kan worden voldaan. Een belangrijk knelpunt is dat Amerena niet optimaal geschikt is voor deze doelgroep, het zwembad is te groot met te veel prikkels. Zwemwater in zwembad Hoogland is meer geschikt voor deze doelgroep. Een tweede ambitie ligt specifiek in de kansen die het multifunctionele bad met springtoren in Amerena biedt voor schoonspringen. Momenteel heeft ZPC Amersfoort ongeveer 100-150 leden voor schoonspringen en synchroonzwemmen samen. Schoonspringen mag wat de vereniging betreft een grotere rol gaan spelen en zij gaan hier specifiek op inzetten. Het is dan ook van belang dat het multifunctioneel bassin ook kan worden ingezet voor deze activiteit en dat het niet volgeboekt is met allerlei andere activiteiten.

ZV Hoogland ziet met name de uitbreiding van de vereniging in de breedtesport als ambitie voor de toekomst. De vereniging wil graag nog iets groeien in het ledenaantal, maar niet ten koste van een goed kader en voldoende capaciteit voor de zwemmers. Het huidige ledental en de vrijwilligers bieden momenteel een gezonde basis voor de vereniging om te bestaan en te groeien.

Overige georganiseerde gebruikers

Naast de twee grote zwemsportverenigingen in Amersfoort is bij overige georganiseerde gebruikersgroepen van het zwembad een vragenlijst uitgezet om meer inzicht te krijgen in hun knelpunten en wensen⁵.

In totaal hebben acht georganiseerde gebruikers gereageerd op het verzoek. De activiteiten die zij uitvoeren zijn onder andere: duiken, triatlon, therapiezwemmen, borstcrawlkursus en zwemmen voor mensen met een beperking. Deze groepen maken gebruik van Amerena; één van de gebruikers maakt ook gebruik van R&A Sport en Swimming. Deze gebruikersgroepen maken geen gebruik van zwembad Hoogland.

De gebruikers hebben momenteel geen wachtlijsten en kennen een gelijkblijvend of licht stijgend ledenaantal. Eén van de gebruikers geeft aan graag nog te willen groeien en geeft ook aan meer zwemwater te willen huren. Met betrekking tot tevredenheid van het gehuurde zwemwater wordt wel door meerdere partijen aangegeven dat de beschikbare uren in zwembad Amerena beperkt zijn, dus dat als zij willen groeien, het de vraag is of zij meer zwemwater kunnen krijgen of dat zij zullen moeten werken met een wachtlijst. Ook zijn de uren soms laat op de avond, waardoor de uren niet geschikt zijn voor de jeugd.

Andere punten van ontevredenheid die genoemd worden door de gebruikers zijn de beschikbare capaciteit, temperatuur en luchtbehandeling. Het doelgroepenzwembad is vrij klein en de temperatuur is wat laag voor bijvoorbeeld therapiezwemmen. Daarnaast wordt aangegeven dat de luchtbehandeling van het 50-meterbassin niet optimaal is, hetgeen voor hoofdpijn kan zorgen. Vier van de acht georganiseerde gebruikers geven aan dat als er uren beschikbaar komen op gewenste tijden, dat zij meer zwemwater zouden willen huren.

6.3 Banenzwemmen

Banenzwemmen is een activiteit die veelal individueel wordt beoefend en vaak is gericht op het in stand houden van/bevorderen van de conditie. Banenzwemmen wordt op diverse niveaus beoefend. Zowel op een laagdrempelige manier, waarbij mensen ook (of grotendeels) komen zwemmen voor het sociale aspect, als op een meer sportieve manier waarbij mensen soms meerdere keren per week banenzwemmen.

Banenzwemmen kan het beste worden beoefend in een bassin met een minimale lengte van 20 meter. Bovendien leent een bassin dat is ingedeeld in zwembanen zich goed om de capaciteit (in aantal zwemmers) te vergroten en de activiteit banenzwemmen goed te organiseren. Ten aanzien van zwemwater ten behoeve van banenzwemmen worden de volgende criteria gehanteerd:

⁵ De volgende organisaties hebben een reactie gegeven op het uitsturen van de vragenlijst: Abrona, Anneke de Groot Coaching, AV Triathlon, De Forensische Zorgspecialist, Duikcentrum Wobbegong Amersfoort, Duikteam Thalassa, Geeresteingroep en RSV 'Keihart'.

Kader 6.3 Definitie zwemwater geschikt voor banenzwemmen

Lengte:	Meer dan 20 meter
Breedte:	Veelvoud van 2,5 meter
Oppervlakte:	-
Diepte:	Tenminste 1,10 meter
Temperatuur:	27 tot 29 graden Celsius

Het theoretisch model krijgt invulling op basis van een aantal uitgangspunten. Hiervoor putten we uit landelijke cijfers van het Mulier Instituut over banenzwemmen (Floor et al., nog te verschijnen) en worden cijfers afkomstig uit Amersfoort meegenomen. De uitgangspunten waar mee wordt gewerkt zijn:

Algemeen

- banenzwemmen is een activiteit die wordt aangeboden voor volwassenen; de leeftijdscategorie voor deze activiteit ligt op 18 jaar en ouder;
- deelname aan banenzwemmen per leeftijdscategorie is als volgt: 18-24 jaar: 14,1%; 25-44 jaar: 11,7%; 45-65 jaar: 6,9%; 65 jaar en ouder: 6,4%;
- één keer banenzwemmen duurt gemiddeld 48 minuten;
- gemiddeld gaan banenzwemmers twee keer in de drie weken banenzwemmen;
- banenzwemmen is mogelijk gedurende 44 weken per jaar;
- gemiddeld kunnen zes personen gelijktijdig gebruikmaken van een 25-meterbaan en twaalf personen van een 50-meterbaan;

Amersfoort

- in Amersfoort is in totaal 1937,5 m² zwemwater geschikt voor banenzwemmen in: 50-meterbassin Amerena, multifunctioneel bassin Amerena en 25-meterbassin zwembad Hoogland;
- in de huidige programmering zijn de volgende uren beschikbaar voor banenzwemmen:
 - 50-meterbassin Amerena: 35,5 uur per week
 - multifunctioneel bassin Amerena: 4 uur per week
 - 25-meterbassin zwembad Hoogland: 14 uur per week

Het model laat zien dat er voldoende zwemwater beschikbaar is in de gemeente om alle geïnteresseerde inwoners op dit moment te voorzien in banenzwemmen. Er is een klein overschot geconstateerd. De berekeningen laten zien dat er 0,5 uur per week minder ingeroosterd kan worden om toch nog te kunnen voldoen aan de vraag naar banenzwemmen. De modellering van banenzwemmen gaat ervan uit dat op ieder moment dat het zwembad beschikbaar is, dit volledig kan worden ingezet. Een overschot aan banenzwemmen betekent dus niet dat er op bepaalde tijden geen druk op het zwemwater is. Het overschot aan zwemwater voor banenzwemmen loopt terug in de toekomst en in 2024 ontstaat een klein tekort. De druk op het zwemwater voor banenzwemmen wordt door de groei van de volwassen bevolking groter. In de toekomst is iets meer zwemwater benodigd om te kunnen voorzien in de behoefte aan banenzwemmen.

Amerena is zeer geschikt voor de activiteit banenzwemmen. De manager geeft aan dat op piekuren in de avonden het banenzwemmen erg druk is. In zwembad Hoogland wordt nu minder banenzwemmen aangeboden, doordat bij de herverdeling van het zwemwater, op maandagavond verenigingen in het bad zijn gekomen. Deze avond is er geen ruimte meer voor banenzwemmen. Doordat er nu geen aanbod is op deze tijden, komen wellicht minder mensen banenzwemmen dan een behoefte hebben.

Tabel 6.3 Zwemwaterbehoefte banenzwemmen in Amersfoort in 2018, 2024 en 2030

	2018	2024	2030
In m ²	+ 39	-89	-195
In uren	+ 0.5	-1.2	-2.6
In weken	+ 2.2	-2.2	-4.8

6.4 Doelgroepenzwemmen

Doelgroepenzwemmen is een verzamelnaam voor veel verschillende activiteiten in het zwembad waarbij een instructeur lesgeeft aan volwassenen/kinderen. Typische voorbeelden zijn activiteiten zoals aquasporten, Meer Bewegen Voor Ouderen, therapiezwemmen of zwemmen voor mensen met een beperking. Vanwege de diversiteit van deze activiteiten, kan de gewenste/benodigde temperatuur en diepte van het bassin soms sterk verschillen. Criteria waar zwemwater voor doelgroepenzwemmen aan moet voldoen, zijn daarom ook ruim geformuleerd:

Kader 6.4 Definitie zwemwater geschikt voor doelgroepenzwemmen

Lengte:	> = 7 meter
Breedte:	> = 7 meter
Oppervlakte:	Tenminste 100 m ²
Diepte:	Variabel: 0 tot 2 meter
Temperatuur:	28 tot 32 graden Celsius

Het theoretisch model krijgt invulling op basis van een aantal uitgangspunten. Hiervoor putten we uit landelijke cijfers van het Mulier Instituut over doelgroepenzwemmen (Floor et al., nog te verschijnen) en worden cijfers afkomstig uit Amersfoort meegenomen. De uitgangspunten waar mee wordt gewerkt zijn:

Algemeen

- doelgroepenzwemmen is zeer divers en voor alle leeftijden zijn activiteiten beschikbaar;
- deelname aan doelgroepenzwemmen per leeftijdscategorie is als volgt: 0-17-jarigen: 0,4%; 18-24 jaar: 3,0%; 25-44 jaar: 4,9%; 45-65 jaar: 2,4%; 65 jaar en ouder: 4,5%;
- één keer doelgroepenzwemmen duurt gemiddeld 40 minuten voor kinderen en 45 minuten voor volwassenen;
- gemiddeld gaan kinderen ongeveer eens in de twee weken doelgroepenzwemmen en volwassenen bijna één keer per week;
- doelgroepenzwemmen is mogelijk gedurende 44 weken per jaar;
- per persoon is gemiddeld 9,3 m² zwemwater benodigd tijdens doelgroepenzwemmen.

Amersfoort

- in Amersfoort is in totaal 1.004 m² zwemwater geschikt voor doelgroepen zwemmen⁶ in: multifunctioneel bassin Amerena, doelgroepenbassin in Amerena, 25-meterbassin zwembad Hoogland en doelgroepenbassin zwembad Hoogland;
- in de huidige programmering zijn de volgende uren beschikbaar voor doelgroepen zwemmen:
 - multifunctioneel bassin Amerena: 6 uur per week
 - doelgroepenbassin Amerena: 35 uur per week
 - 25-meterbassin zwembad Hoogland: 2 uur per week
 - doelgroepenbassin zwembad Hoogland: 15,5 uur per week
- in de Amersfoortse zwembaden worden geen doelgroepenactiviteiten voor kinderen aangeboden zoals snorkelen of zeemeermin zwemmen.

Het rekenmodel laat een sterk tekort aan capaciteit voor doelgroepen zwemmen zien (tabel 4.3). Er is onvoldoende zwemwater beschikbaar in Amersfoort om aan alle potentiële doelgroepen zwemmers in aanbod te voorzien. Dit tekort loopt naar de toekomst op, door een toenemende volwassen bevolking. In de praktijk zal met name een sterke behoefte bestaan om op de piekuren meer doelgroepenactiviteiten zoals aquasporten aan te bieden. Voor aanbod in de daluren is vaak nog ruimte beschikbaar, maar deze uren zijn minder aantrekkelijk voor bijvoorbeeld werkenden. De zwembadmanagers herkennen een tekort in doelgroepen zwemmen. Zij geven aan dat zij ongeveer negen groepen minder aanbieden dan voorheen, toen Sportfondsenbad Amersfoort en zwembad Liendert nog open waren. De groepen die nu worden aangeboden zitten erg vol, hetgeen tot vraaguitval leidt. In zwembad Hoogland is door de sluiting van zwembad Liendert meer nadruk komen te liggen op aanbod voor ouderen.

Tabel 6.4 Zwemwaterbehoefte doelgroepen zwemmen in Amersfoort in 2018, 2024 en 2030

	2018	2024	2030
In m ²	- 440	-552	-669
In uren	-7	-9	-11
In weken	-21	-26	-32

6.5 Pretzwemmen

In dit onderzoek wordt door middel van de term pretzwemmen de uren aangeduid waarbij men recreatief kan zwemmen, maar waar het geen banenzwemmen of doelgroepenactiviteit is. Pretzwemmen wordt idealiter in een zwembad aangeboden met mogelijkheden tot vermaak. Denk hierbij aan een recreatief bassin met attractieve vormen, een stroomversnelling of een glijbaan. Ook kan pretzwemmen in een niet-recreatief bassin aantrekkelijk worden gemaakt door het aanbieden van speelattributen in het water. Voor volwassenen kunnen faciliteiten als whirlpool of sauna aanwezig zijn.

De gemeente Amersfoort beschikt sinds het sluiten van het Sportfondsenbad Amersfoort niet meer over een recreatief bassin. In de huidige zwembaden wordt wel pretzwemmen aangeboden in andere bassins.

⁶ Het 50-meterbassin in Amerena is niet geschikt voor doelgroepen zwemmen door de grote oppervlakte van het bassin. In de praktijk wordt dit bassin ook niet ingezet voor deze activiteit.

Hierbij beschikt Amerena ook over een glijbaan, speelattributen en een sauna en whirlpool. In Zwembad Hoogland zijn tijdens pretzwemuren speelattributen beschikbaar. De tijden waarop pretzwemmen wordt aangeboden zijn vrij beperkt. Zwembad Hoogland is alleen op zondag tussen 10:00-14:00 uur geopend voor pretzwemmen, waarbij tussen 10:00-12:00 familiezwemmen wordt aangeboden en tussen 12:00-14:00 pretzwemmen voor alle doelgroepen. In zwembad Hoogland is het op deze uren ook mogelijk om banen te zwemmen. In Amerena is op zaterdag tussen 13:00-17:00 uur de mogelijkheid tot familiezwemmen in het doelgroepenbassin, op zondag is in dit bassin familiezwemmen tussen 11:00-13:00 uur. Daarnaast zijn het doelgroepenbassin en het multifunctioneel bassin op zondag tussen 13:00-17:00 uur geopend voor de jeugd.

De managers geven in de gesprekken aan dat beide baden niet direct geschikt zijn voor pretzwemmen. De baden bestaan uit vierkante bassins, waar speelelementen in kunnen worden gezet. In Amerena is een glijbaan geplaatst en zijn wellnessvoorzieningen aanwezig om pretzwemmen aantrekkelijker te maken. Deze voorzieningen zijn echter niet optimaal geplaatst in de accommodatie, waardoor er niet altijd gebruik van kan worden gemaakt. De zwembadmanagers geven aan dat inwoners van Amersfoort voor pretzwemmen ook wel gebruikmaken van zwembad Octopus (Leusden). Dit zwembad zag sinds de sluiting van Sportfondsenbad Amersfoort en zwembad Liendert de bezoekaantallen voor pretzwemmen stijgen, aldus de managers.

Op basis van deze verkenning is de verwachting dat er een behoefte is aan pretzwemmen in Amersfoort. Deze behoefte komt voort uit de weinige openstellingsuren van het zwembad en het karakter van de zwembaden dat niet direct is ingesteld voor pretzwemmen. De behoefte voor pretzwemmen in de zomer wordt opgevangen door Bosbad Amersfoort. Dit zwembad is aantrekkelijk voor pretzwemmen voor een brede doelgroep. Hierbij dient wel te worden opgemerkt dat men alleen gebruik zal maken van dit zwembad bij mooi weer.

7. Conclusie

In dit hoofdstuk worden de hoofdvragen van dit onderzoek en wordt advies gegeven over hoe omgegaan kan worden met de vastgestelde overschotten of tekorten aan zwemwater.

7.1 Antwoord op de hoofdvragen zwemwaterbehoefte

Aanbod van zwemwater in de gemeente Amersfoort

Capaciteit

De gemeente Amersfoort beschikt in de huidige situatie over twee openbare overdekte zwembaden: zwembad Hoogland en Amerena. Ook beschikken nog twee semi-private zwembaden in de stad over aanbod dat openbaar is. Door de sluiting van zwembad Liendert en Sportfondsenbad Amersfoort is er in de gemeente minder capaciteit openbaar zwemwater beschikbaar. In de oude situatie hadden zwembad Liendert en het Sportfondsenbad Amersfoort zes bassins. In Amerena zijn nog maar drie bassins. Het 50-meterbassin en het multifunctioneel bassin in Amerena zijn wel groter dan deze bassins in het Sportfondsenbad, maar volgens de managers zorgt dit niet altijd voor extra beschikbare capaciteit omdat grotere bassins voor bijvoorbeeld doelgroepen zwemmen en lezswemmen niet direct meer bezoekers per bassin opleveren.

In Amersfoort is veel zwemwater met name geschikt voor banenzwemmen en voor zwemsport, maar is minder zwemwater geschikt voor doelgroepen zwemmen en pretzwemmen. In de buurgemeenten is voor deze activiteiten meer zwemwater beschikbaar. Bij een vergelijking met gemeenten van gelijke grootte en stedelijkheid valt op dat in Amersfoort veel zwemwater beschikbaar is voor banenzwemmen en sport. Dit kan worden verklaard door de aanwezigheid van het 50-meterbassin in Amerena. Voor doelgroepen zwemmen en pretzwemmen is ook in deze andere gemeenten minder capaciteit beschikbaar dan voor sport- en banenzwemmen. Hierin wijkt Amersfoort niet sterk af.

Naast de overdekte zwembaden is in Amersfoort ook een openluchtzwembad gevestigd: Bosbad Amersfoort. Het openluchtzwembad beschikt over een ruime capaciteit aan zwemwater voor verschillende doelgroepen. In Amersfoort en in de regio zijn niet veel plekken waar in de openlucht gezwommen kan worden. Het Bosbad heeft daardoor een belangrijke positie in de gemeente om te voorzien in de behoefte aan zwemmen in de openlucht.

Programmering

Amerena heeft ruime openstellingsuren (6:00-22:00/22:30 uur). De verschillende bassins in het zwembad hebben een zeer hoge bezettingsgraad. Het 50-meterbassin is druk bezet door met name banenzwemmen en zwemsportactiviteiten. Het doelgroepenbassin is minder uren per dag geopend; in dit bassin worden met name zwemles en doelgroepen zwemmen aangeboden. De uren vroeg in de ochtend en laat in de avond zijn minder geschikt voor deze activiteiten. In het multifunctioneel bassin worden alle verschillende activiteiten aangeboden. In het weekend zorgen zwemsportwedstrijden en lezswemmen voor een drukke bezetting van dit bassin. De bezetting van zwembad Amerena is op alle momenten van de dag hoog, met name op de piekuren in de avonden. Een punt dat niet terugkomt in het analyseren van de reguliere programmering is de druk die evenementen leggen op Amerena. Door het organiseren van nationale en internationale evenementen dient de reguliere programmering soms te wijken. Dit legt op deze momenten een druk op het reguliere gebruik van het zwembad.

Zwembad Hoogland is een ander type zwembad dan Amerena. Het is meer een wijkgericht zwembad. Dit is terug te zien in de programmering die minder openstellingsuren kent. Het 25-meterbassin wordt ingezet voor alle activiteiten; in het doelgroepenbassin vinden met name doelgroepen zwemmen en leren zwemmen plaats. De lagere bezetting van zwembad Hoogland wil niet zeggen dat er veel tijd is om in extra behoefte te voorzien. De ruimte in de programmering zit met name op de daluren tussen 8:00-15:00 uur. Op de piekmomenten in de avonduren heeft het zwembad wel een vrij volle bezetting in zowel het wedstrijd bassin als het doelgroepenbassin.

Verzorgingsgebied overdekte zwembaden Amersfoort

De zwembaden in Amersfoort voorzien met name in de behoefte aan zwemwater voor bewoners uit de gemeente. De abbonementhouders van Amerena komen uit heel Amersfoort, maar wel duidelijk meer uit de zuidelijke wijken van de stad. De abbonement gegevens laten zien dat er ook mensen uit de omgeving van Amersfoort een abbonement hebben in Amerena, met name uit Leusden. De aantallen zijn echter veel lager dan de aantallen bij de abbonementhouders binnen de gemeente. Zwembad Hoogland heeft met name abbonementhouders uit de noordelijke wijken van de stad. Het aantal bezoekers uit de regio voor dit zwembad is gering.

Op basis van reisafstanden wordt geconcludeerd dat mensen uit Amersfoort met name gebruik maken van de Amersfoortse overdekte zwembaden. De reisafstand voor inwoners van Amersfoort is gemiddeld 2,5 kilometer naar een openbaar overdekt zwembad in Amersfoort. Deze reistijd wordt voor de inwoners van met name Vathorst-Hooglanderveen en Zielhorst sterk verkleind door de aanwezigheid van de semi-private zwembaden in het noordoosten van de stad. De reisafstand naar de openbare zwembaden buiten de gemeente is niet korter dan de afstand naar de zwembaden binnen de gemeente.

De verzorgingsgebieden zijn bepaald op basis van afstanden. Reisafstand is een van de belangrijkste criteria op basis waarvan men kiest van welk zwembad ze gebruikmaken. Zaken als tarieven, programmering en aantrekkelijkheid van het zwembad kunnen ook een rol spelen bij de keuze. Het aanbod voor banenzwemmen is bijvoorbeeld erg aantrekkelijk in Amerena, terwijl het aanbod voor pretzwemmen gering is. Voor pretzwemmen kan het voor Amersfoorters bijvoorbeeld aantrekkelijker zijn om naar de baden in Leusden en Soest te gaan, vanwege de faciliteiten van deze zwembaden.

Zwemwaterbehoefte

Leren zwemmen

In Amersfoort is voor leeszweemmen een tekort aan capaciteit geconstateerd als alleen de openbare zwembaden worden meegenomen in het onderzoek. Doordat Amersfoort ook twee semi-private zwembaden heeft, is er een klein overschot aan zwemwater voor nu en in de toekomst. Er wordt volgens het theoretisch model dus voldaan aan de behoefte aan leeszweemmen in Amersfoort, maar dit betekent wel dat er een ideale verdeling zou moeten zijn over de beschikbare tijden. De managers geven aan dat dit niet het geval is. Zij zien een druk op de zwemles. Voor sommige dagen is er een oplopende wachtlijst. Zij geven aan dat dit komt doordat er minder bassins beschikbaar zijn om leeszweemmen te geven sinds zwembad Liendert en Sportfondsenbad Amersfoort zijn gesloten. Hoewel de huidige bassins groter zijn dan in de vorige zwembaden, leveren ze niet direct meer functionaliteit op voor leeszweemmen. Er kunnen dus niet veel meer kinderen gelijktijdig gebruikmaken van de bassins dan voorheen.

Zwemsport

Op basis van het huidige cijfermateriaal kan geen goed zicht worden gegeven op de huidige kwantitatieve behoefte aan zwemwater voor de zwemsport. Wel is met de zwembadmanagers, twee grote verenigingen en overige georganiseerde gebruikers gesproken om zicht te krijgen op deze behoefte. De zwembadmanagers hebben het idee dat er voldoende zwemwater beschikbaar is voor de trainingen van verenigingen; wel zien zij een druk op de wedstrijdactiviteiten. Het rooster van Amerena wordt al in het begin van het seizoen volledig gevuld. In zwembad Hoogland worden geen wedstrijden gezwommen. Dit zwembad zou daar wel voor ingezet kunnen worden.

De twee grote verenigingen bieden veel activiteiten aan in zowel zwembad Hoogland als Amerena. Knelpunten voor de verenigingen liggen op de piekuren (17:00-20:00 uur). Veel partijen willen gebruikmaken van het zwemwater en met name een groei van de jeugd zou niet meer opgevangen kunnen worden in de huidige gehuurde uren. In de huidige situatie is in principe voldoende zwemwater, of kan in goed overleg gekeken worden naar de mogelijkheden. Bij een groei van de jeugd in de toekomst zijn deze mogelijkheden beperkt, doordat de jeugd niet te laat in de avond gebruik kan maken van het zwemwater. Ook geven de verenigingen aan dat het te vroeg is om goed inzicht te geven in de behoefte op de lange termijn, doordat ze nog geen jaar van Amerena gebruikmaken. Zowel ZPC Amersfoort als ZV Hoogland hebben de ambitie om uit te breiden. ZPC Amersfoort heeft een ambitie op het ontwikkelen voor nieuwe activiteiten voor speciale doelgroepen en het verder uitbreiden van de schoonspringgroep; ZV Hoogland heeft een ambitie om te groeien in de breedtesport. Aan deze ambities kan niet direct worden voldaan, doordat de programmering in de zwembaden zeer vol zit. In zwembad Hoogland zijn nog wel mogelijkheden, bijvoorbeeld ten aanzien van het gebruik van het doelgroepenbassin.

Overige georganiseerde gebruikers zijn tevreden over het zwemwatergebruik, maar vier van de acht partijen waar mee gesproken is zouden wel meer zwemwater willen huren wanneer dat op de gewenste tijden beschikbaar komt. Deze gewenste tijden bevinden zich vaak op piekuren, waarin de programmering van beide zwembaden al erg vol zit.

Banenzwemmen

Het theoretisch model laat een overschot aan banenzwemmen zien in de huidige situatie, maar een tekort in de toekomst. De druk op het banenzwemmen op piekuren in de avonden is volgens de zwembadmanagers op dit moment al groot. Dit zijn zeer gewilde uren. In zwembad Hoogland is minder banenzwemmen dan voorheen, doordat verenigingen op maandagavond gebruikmaken van het zwembad. De verwachting van de managers is dat er daardoor vraaguitval heeft opgetreden. Mensen komen hierdoor minder naar het zwembad.

Doelgroepen zwemmen

Voor doelgroepen zwemmen is in Amersfoort onvoldoende zwemwater beschikbaar. De groepen die nu aan worden geboden zitten erg vol, wat ook weer tot vraaguitval leidt. Er is potentie in Amersfoort om meer uren doelgroepenactiviteiten aan te bieden. In de huidige programmering kan hierin alleen in de daluren worden voorzien. Deze uren zijn vaak minder aantrekkelijk voor de gebruikers van het zwembad waardoor het voor de zwembadmanagers niet altijd loont om in de daluren doelgroepenactiviteiten aan te bieden.

Pretzwemmen

In de Amersfoortse zwembaden is geen recreatief bassin. Wel beschikt Amerena over een glijbaan, whirlpool en sauna, en in beide zwembaden worden speelattributen ingezet om het pretzwemmen aantrekkelijker te maken. De tijden waarop pretzwemmen wordt aangeboden zijn zowel in Amerena als in zwembad Hoogland beperkt. De verwachting van de managers is dat de Amersfoortse zwembaden niet aantrekkelijk genoeg zijn voor pretzwemmen en dat mensen daarom eerder gebruikmaken van bijvoorbeeld het zwembad in Leusden.

In de zomer kunnen de bewoners van Amersfoort gebruikmaken van het openluchtbad voor pretzwemmen. Voorwaarde is dan wel dat het weer mooi genoeg is. Om te kunnen voorzien in een langere openstelling, en al vroeger in het seizoen een aantrekkelijke temperatuur van het zwembad te krijgen, ziet de managers van het Bosbad idealiter dat wordt gekeken naar de mogelijkheden om het zwembad te kunnen verwarmen. De openstelling van het Bosbad zou daardoor verlengd kunnen worden.

7.2 Conclusie en advies

Op basis van de antwoorden op de deelvragen in dit onderzoek kan worden gesteld dat er een behoefte aan extra zwemwater is in Amersfoort. De zwemles heeft een oplopende wachtlijst, banenzwemmen is op piekuren zeer druk, voor doelgroepen zwemmen is een tekort aan zwemwater en voor pretzwemmen heeft de gemeente geen optimale faciliteiten. Wat betreft sportactiviteiten wordt in de toekomst een behoefte aan zwemwater verwacht. Het uitbreiden van activiteiten voor verenigingen is nu beperkt mogelijk en de verenigingen voorzien een groei in de jeugdgroepen. Dit laatste wordt niet volledig ondersteund door de bevolkingsprognoses. Deze prognoses laten namelijk een beperkte stijging dan wel daling van kinderen en jongeren in Amersfoort zien.

Het voorzien in extra zwemwater betekent niet altijd direct dat bijbouw noodzakelijk is. Doordat de extra behoefte in Amersfoort beperkt is wordt geadviseerd om goed naar de programmering van de zwembaden te kijken. De programmering van de zwembaden is al erg vol, met name in Amerena zijn het 50-meterbassin en het multifunctioneel bassin drukbezet. De bezetting van het doelgroepenbassin is wat lager, maar dit is ook niet geschikt voor alle activiteiten en kent op piekuren wel een drukke bezetting. Deze bezetting op de piekuren is ook voor zwembad Hoogland vol, maar daar zijn overdag nog wat meer mogelijkheden om invulling te geven aan bepaalde behoeftes. De vraag in dit zwembad kan gestuurd worden door het aantrekkelijker maken van banenzwemmen en doelgroepen zwemmen op daluren. Ook wordt het doelgroepenbassin in zwembad Hoogland niet altijd ingezet, met name voor de eerste niveaus van zwemles. Voor extra doelgroepenactiviteiten en voor uitbreiding van de activiteiten van ZPC Amersfoort voor nieuwe doelgroepen is dit zwemwater geschikt.

Als de programmering niet kan voldoen aan de behoefte is nieuwbouw of bijbouw van zwemwater een optie. De druk die wordt geconstateerd speelt met name op de piekuren; het is niet aantrekkelijk om een nieuw zwembad te bouwen enkel om te voorzien in de druk op de piekuren. Wat ook overwogen kan worden is bijbouw bij een bestaand zwembad. De managers van de zwembaden hebben aangegeven dat wat hen betreft bijbouw bij zwembad Hoogland mogelijk en wenselijk zou zijn. De managers geven aan dat een 25-meterbassin met een beweegbare bodem gewenst is. Hierdoor komt er voor alle activiteiten meer zwemwater beschikbaar. De reden dat de managers bijbouw bij zwembad Hoogland hebben genoemd is omdat dit zwembad al oud is. Bij renovatie/vernieuwing van het zwembad zouden de plannen voor eventuele bijbouw kunnen worden meegenomen. Bij bijbouw bij zwembad Hoogland dient wel rekening te worden gehouden dat de bassins in Hoogland overdag nu al beperkt worden gebruikt. De

verwachting is niet dat een extra bassin overdag veel ingezet kan worden; het zou dan alleen om voorzieningen gaan die gebruikt worden tijdens de piekuren voor zwemles, banenzwemmen en sport (15:00-21:00 uur).

Een van de zaken die moeilijker is op te lossen, is de behoefte aan pretzwemmen. De bijbouw van een recreatief bassin zou hierin een oplossing bieden. Recreatief zwemwater is echter erg kostbaar en kan maar beperkt worden ingezet voor andere activiteiten dan pretzwemmen. Een mogelijkheid die in dit onderzoek naar voren is gekomen om beter te kunnen voorzien in deze behoefte, is door het Bosbad te verwarmen. Het verwarmen van het Bosbad zorgt ervoor dat het seizoen verlengd kan worden. Echter dient hierbij altijd rekening te worden gehouden met dat dit een mooi weer-voorziening is. Bij slecht weer zal geen gebruik worden gemaakt van dit zwembad. De verwachting is dat inwoners van Amersfoort ook gebruik zullen maken van de faciliteiten in de omgeving van de gemeente in Leusden en Soest, gezien de reisbereidheid die zij hebben voor recreatief zwemmen.

Referenties

Floor, C., Wezenberg-Hoenderkamp, K. & Hoekman, R. (nog te verschijnen). *Planningsinstrument zwembad*. Utrecht: Mulier Instituut.

Gemeente Amersfoort (2015). *Vrijetijdsmonitor 2014*. Amersfoort: Gemeente Amersfoort.

Gemeente Amersfoort (2019). *Amersfoort in cijfers*. Geraadpleegd op 2-1-2019, van <https://amersfoortincijfers.nl/>

Heide, M. van der (2012). *Onderzoek zwemwaterbehoefte Amersfoort*. Doetinchem: MPC.

RIVM (2019). *Sport op de kaart. Deelname*. Geraadpleegd op 2-1-2019, van <https://www.volksgezondheidenzorg.info/sport/sportopdekaart/lidmaatschappen-sportvereniging#node-zwemmen-gemeente>

Bijlage 1. Toelichting planningsinstrument

Het planningsinstrument zoals is weergegeven in hoofdstuk 6 biedt onderbouwing voor besluitvorming over zwemwatercapaciteit. Het instrument biedt een modellering van de werkelijkheid en niet de volledige complexiteit van het vraagstuk over zwemwatercapaciteit in de gemeente. Bij het gebruik van het planningsinstrument zwembaden passen de volgende tekortkomingen:

- Bij de berekening van de capaciteit van zwemwater worden algemene uitgangspunten en aannames gehanteerd, die in de praktijk op zwembad-, bassin- en activiteitsniveau variatie vertonen. Deze uitgangspunten/aannames hebben onder meer betrekking op:
 - onderscheiden van activiteiten in 'slechts' vijf hoofdcategorieën, terwijl zwembaden in de praktijk een vrij grote variatie in activiteiten kennen (denk bijvoorbeeld aan de grote diversiteit in sport- en doelgroepenzwemmen);
 - het benodigde wateroppervlak per bezoeker waar het instrument vanuit gaat, is eveneens een benadering van de werkelijkheid: afhankelijk van gehanteerde lesmethode, gebruikte materialen, karakter van de deelnemers, etc., varieert de werkelijk benodigde wateroppervlakte;
 - de uren dat activiteiten worden geprogrammeerd c.q. tijden waarop het betreffende zwemwater beschikbaar is, worden gelijkgesteld voor alle bassins. In de praktijk is uiteraard meer variatie in openingstijden aan de orde.
- Ook ten behoeve van de berekening van de zwemwaterbehoefte worden uitgangspunten en aannames gehanteerd, zoals:
 - in de behoefte-raming is etnische afkomst als variabele niet meegenomen, evenmin als overige sociaaleconomische factoren, terwijl bekend is dat deze factoren wel van invloed zijn op deelnamecijfers voor sport en zwemmen;
 - de raming van de zwemwaterbehoefte is uiteindelijk gebaseerd op historische bezoeker-cijfers die naar de toekomst worden geëxtrapoleerd, wat betekent dat het deelnamepercentage als vast wordt aangenomen, terwijl meerdere factoren van invloed kunnen zijn op dat deelnamepercentage (bijv. marketing, productontwikkeling, onderhoud/renovatie/nieuwbouw, verbeterende/verslechterde hygiëne, etc. - zie ook hierna).
- Het inzicht in het huidige en toekomstige 'zwemgedrag' van de inwoners in het verzorgingsgebied is per definitie een benadering van de werkelijkheid. Bij de raming van (de ontwikkeling van) het gebruik van zwemwater konden bij de nu voorliggende uitwerking van het planningsinstrument diverse aspecten niet meegenomen worden, die wel van invloed zijn op zwembadbezoek, zoals:
 - concurrerende sport- c.q. vrijetijdsactiviteiten
 - entree- en verhuurtarieven
 - (Kwaliteit van) marketing- en promotie-inspanningen
 - gemeentelijk beleid op het gebied van sport en flankerende beleidsvelden (bijv. onderwijs, zorg, welzijn)
 - overige - niet specifiek bekende - onderliggende oorzaken voor trends in zwembadbezoek.

- De definitie waar zwemwater voor een bepaalde activiteit aan moet voldoen, is bij nieuwbouw van zwembaden ‘zwart-wit’: als een bassin ‘op papier’ voldoet, wordt het meegenomen, anders niet. Door creatieve oplossingen, flexibiliteit van gebruikers en zwembadmanagement/-medewerkers en pragmatisch programmeren, kan bestaand zwemwater in de praktijk weleens breder worden ingezet dan volgens de definitie wordt aangenomen. Desondanks is een definitie nodig, die niet te ruim is, omdat anders de zeggingskracht van het planningsinstrument zou worden beperkt.

Om een idee te geven hoe de zwembaden zijn ‘toegewezen’ aan bepaalde activiteiten, is in deze bijlage de definitie weergegeven, waaraan zwemwater dient te voldoen om als geschikt voor een bepaalde activiteit te worden aangemerkt.

Tabel b1.1 Definitie zwemwaterbehoefte

Activiteit	Lengte	Breedte	Oppervlakte	Diepte	Temperatuur
Leren zwemmen			160 m ²	Minimaal 0,8m	27+ graden
Zwemsport	25, 35 of 50m	12,5+ m		Tenminste 2m	25-28 graden
Doelgroepen	> = 7m	> = 7m	100 m ²	Variabel (0-2m)	28-32 graden
Banenzwemmen	Meer dan 20 meter	2,5m en daar een veelvoud van		1,10+ m	27-29 graden
Pretzwemmen				Minimaal 0,2 m	28+ graden



Mulier Instituut | Sportonderzoek voor beleid en samenleving
Herculesplein 269 | 3584 AA Utrecht | Postbus 85445 | 3508 AK Utrecht
T +31 (0)30 721 02 31 | info@mulierinstituut.nl | www.mulierinstituut.nl